



Relatório Anual de Sustentabilidade

CROMEX S/A 2022

Destques 2022 e principais estratégias



Programa Master Act de trabalho voluntário, que atende crianças sob situação de vulnerabilidade social



Política Anticorrupção para garantir os mais elevados padrões de integridade, legalidade e transparência ao nosso negócio



Consolidação dos indicadores de **Saúde, Segurança, Meio Ambiente e Sustentabilidade** por meio de diversas ações internas e treinamentos



Universidade Corporativa, como uma plataforma online de treinamento e desenvolvimento dos colaboradores em habilidades técnicas e comportamentais



Transferência de **51% da capacidade produtiva** da Fábrica de São Paulo para a Bahia



Lançamento da linha **Act Green, Live All Colors®**, como uma solução de produtos sustentáveis para os negócios



Criação do **Comitê de Ética**, como ferramenta que garante o compliance e a transparência nas nossas relações



Crescimento de 19,94% na Receita Líquida e de 15,42% no EBITDA



Aumento de 10,24% na produção de *masterbatches*

Apresentação [GRI 2-1, 2-3, 2-14]

Este ano apresentamos à sociedade o nosso primeiro Relatório de Sustentabilidade, estruturado a partir da metodologia Standards da *Global Reporting Initiative* (GRI). O objetivo é contextualizar os resultados obtidos, descrever nossas áreas de atuação e retratar o momento de nossas práticas de gestão e desempenho. O compromisso da Cromex sempre foi buscar o aprimoramento contínuo e foi dessa forma que nos tornamos a empresa líder no mercado brasileiro de *masterbatches* de cores e aditivos para plásticos. O Sumário de Conteúdo GRI encontra-se no final deste relatório, com todas as informações disponibilizadas de acordo com as diretrizes.

A Cromex acredita que este relatório é uma excelente ferramenta para firmar seus compromissos voltados à sustentabilidade.

Traz consigo uma boa oportunidade de explorar as melhores práticas de ESG implantadas e possíveis melhorias identificadas em nossos processos no decorrer do ano, além de apresentar os resultados da Companhia no período de janeiro a dezembro de 2022.

O conteúdo foi construído incluindo temas relevantes para nossos *stakeholders* (acionistas, colaboradores e clientes). Este documento contém a visão dos membros da Alta Administração e de grande parte dos colaboradores que se engajaram ativamente em sua elaboração, onde foram envolvidos em etapas de análise e validação desses temas, levando em consideração nossos instrumentos de gestão, contexto setorial e macrotendências.

Boa leitura!

Sergio Wajsbrodt

Presidente da Cromex [GRI 2-22]

Estamos atentos aos anseios da sociedade, que exige cada vez mais a participação das empresas no compromisso com as questões ambientais e assumimos a responsabilidade de garantir qualidade de vida, desenvolvimento social, bem-estar e recursos naturais para as próximas gerações, incentivando todos à nossa volta a tomarem atitudes semelhantes.

O ESG é resultado disso: um grande acordo de empresas sérias, como a Cromex, que estão comprometidas com o presente e o futuro das nossas gerações. Essa é uma grande responsabilidade, pois nos desperta para pensar em uma indústria sustentável, que se preocupa com todos os impactos que ela pode gerar e investe em soluções inovadoras que transformem esses impactos em benefício para a sociedade.

Tudo isso reflete naquilo que acreditamos: o nosso desenvolvimento econômico está conectado ao desenvolvimento social, e é por isso que priorizamos as pessoas e investimos na pesquisa e na produção de *masterbatches* que visam benefícios tanto para os nossos clientes, quanto para o meio ambiente.

Estamos empenhados e animados para enfrentar todos esses desafios, buscando as melhores práticas que contribuam para que nos tornemos referência no nosso mercado, nos assuntos que envolvem a gestão da sustentabilidade, e tudo isso só será possível graças aos nossos colaboradores, clientes, parceiros, fornecedores, e todos os que se uniram a nós nesse importante compromisso que assumimos.





Glauco Moraes

Vice-Presidente da Cromex [GRI 2-22]

Estamos vivendo um momento de grandes mudanças, sejam elas culturais, digitais, ambientais, ou sociais, e todas cobram de nós ações cada vez mais urgentes.

Foi nesse contexto que abraçamos o ESG e, iniciamos com ele, uma jornada. Nela, é essencial que estejamos cada vez mais engajados em pensar soluções para a Cromex e para a sociedade, sobre cada uma dessas mudanças.

Essa não será uma tarefa fácil. Exigirá de nós transformação e muito empenho para entender profundamente o tempo em que vivemos e pensar ideias cada vez mais estratégicas e sustentáveis, que contribuirão para o nosso desenvolvimento e para o desenvolvimento de todos à nossa volta.

Pensar essas ideias para garantir a excelência econômica, social e ambiental não é uma novidade para nós. Há mais de 47 anos já falamos e implementamos programas voltados para esses três pilares, já intrínsecos em nossos valores. O que buscamos é ampliar esse nosso compromisso, para que ele se mantenha enraizado no nosso propósito e para que gere ainda mais impacto positivo na sociedade em que estamos inseridos.

Temos o trabalho árduo de buscar inovação e tecnologia, para que esse impacto seja sentido de forma cada vez mais direta pelas pessoas que estão além dos muros da nossa Companhia e, para isso, iremos precisar de todos. Por isso, faço esse convite para que possamos assumir, juntos, essa responsabilidade e, com certeza, construir um importante legado na história da Cromex.

Quem Somos [Gri 2-1, 2-2, 2-3, 2-6]

A Cromex é uma empresa líder no mercado brasileiro de *masterbatches* de cores e aditivos para plásticos, com uma trajetória de mercado de mais de 47 anos.

Apresentamos um portfólio de:

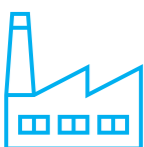


Produtos **isentos de metais pesados**,
com mais de **10 mil** cores e mais de **500**

aditivos catalogados



380 soluções lançadas ao ano



Capacidade produtiva anual de **80.000**
toneladas

Ao longo da nossa trajetória, construímos diversas parceiras com distribuidores nacionais e internacionais. Exportamos nossos produtos para cerca de 40 países, formando a seguinte composição de volume de venda: 75% no mercado brasileiro e 25% no mercado internacional.

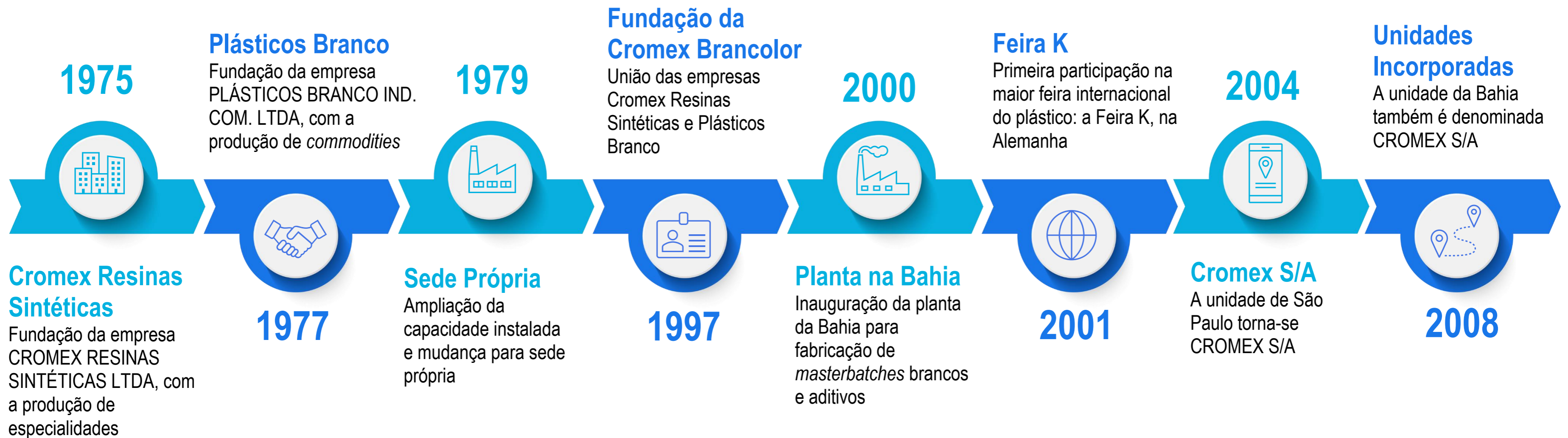
A Cromex orgulha-se em dizer que faz parte do dia a dia de todos, visto que o plástico está presente de forma extensa na vida de bilhões de pessoas pelo mundo.

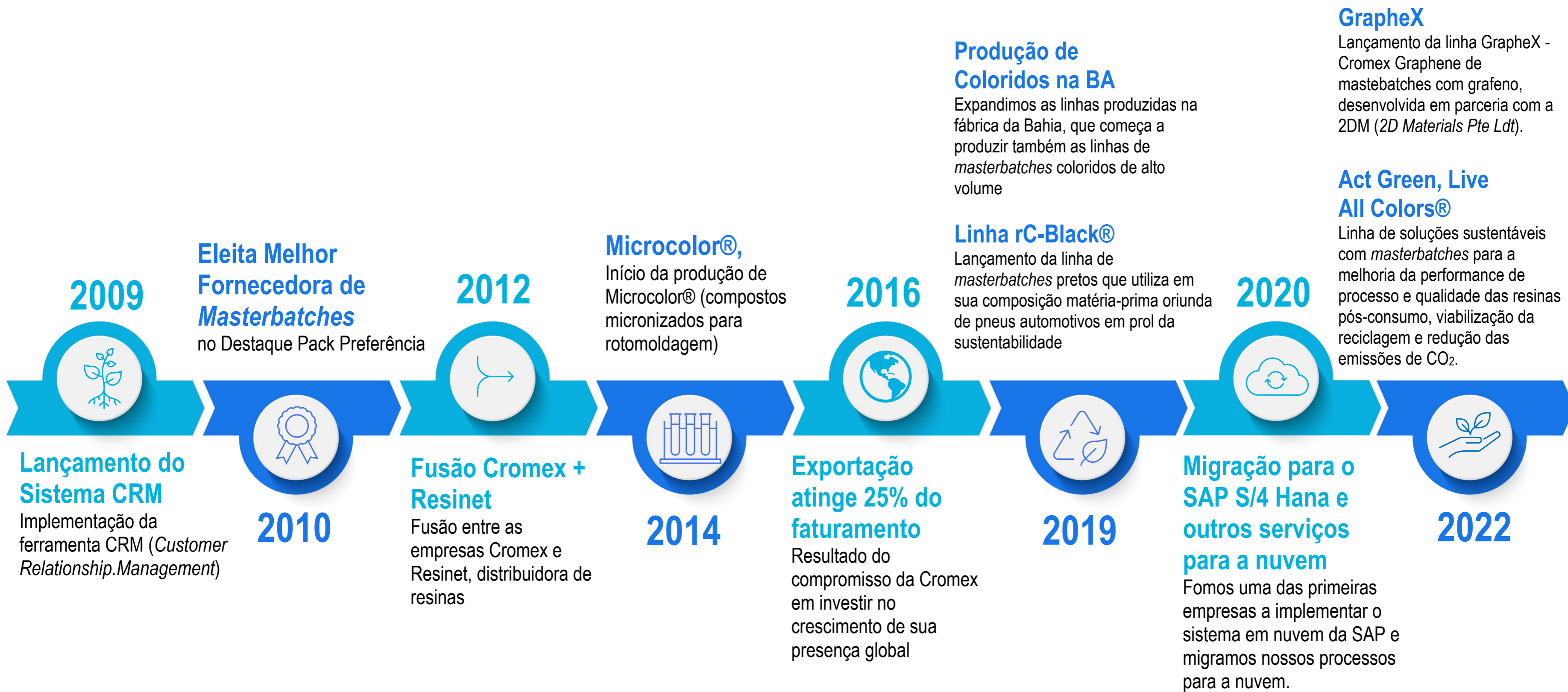
Buscamos inovar e oferecer o que há de mais avançado em tecnologia de produtos. Todo esse trabalho é desenvolvido por profissionais altamente qualificados, que compõem uma robusta estrutura de trabalho.

Somos reconhecidos pela parceria e excelência, por ditar tendências e mostrar que liderança não é apenas estar à frente em inovações, mas ser um grupo de responsabilidade, comprometimento e sustentabilidade.



Linha do Tempo





Com o nosso primeiro Relatório Anual de Sustentabilidade, elaborado baseado na metodologia GRI (*Global Reporting Initiative*), apresentamos o desempenho e os resultados das nossas operações no ano de 2022. Muitos foram os desafios enfrentados, porém, com diversas oportunidades aproveitadas, por meio de metas e estratégias assumidas de acordo com o propósito da organização de oferecer soluções que geram resultados aos nossos clientes e parceiros.

Os indicadores são referentes às nossas atividades no período de 1º de janeiro a 31 de dezembro de 2022. As Demonstrações Financeiras Consolidadas foram submetidas à verificação externa da auditoria *Grant Thornton*. Essa verificação foi realizada de acordo com as normas nacionais e internacionais de auditoria, objetivando expressar uma opinião sobre a representação adequada das demonstrações contábeis em todos os aspectos relevantes, a posição patrimonial e financeira da organização, bem como o desempenho de suas operações e o seu fluxo de caixa, de acordo com as práticas contábeis adotadas no Brasil.

O conteúdo deste relatório reflete a visão de todos os *stakeholders* da organização, que foram envolvidos em etapas de análise e validação dos temas aqui trabalhados.

Conforme avançam as discussões sobre os temas relacionados à sustentabilidade, temos a oportunidade de desenvolver programas, políticas e iniciativas que nos permitem crescer e evoluir na busca pela eficiência no reaproveitamento de materiais em nossas operações, na otimização dos nossos processos e na criação de soluções cada vez mais inovadoras.

Nosso logo ESG



O símbolo do infinito representa a sustentabilidade e, cada círculo, as três colunas do ESG: meio ambiente, social e governança, cada uma representada por uma cor que é difundida de acordo com o conteúdo dos materiais de comunicação.

Cadeia de Valor

Resinas	Capital humano
Pigmentos	Capital financeiro
Cargas minerais extração	Recursos naturais
Aditivos	Partes interessadas

1 
Recursos

2 
Cromex

Masterbatches
Pretos, brancos, coloridos e aditivos

Soluções sustentáveis
Act Green, Live All Colors®, rC-Black®, NIR,
Aditivos para reciclagem, Linha de PCR



3 
Clientes

Segmentos
Agronegócio, alimentos e bebidas, fios e cabos, automotivo, brinquedos, calçadista, construção civil, cosméticos e higiene pessoal, descartáveis, eletrodomésticos, eletrônicos, embalagens rígidas e flexíveis, linha branca, linha náutica, móveis e decoração, peças técnicas, produtos de limpeza, rafia, têxtil (mono e multifilamentos), utensílios domésticos, entre outros

4 
Usuários

Consumidor final

Rejeito	Iniciativas Cromex
Disposição final	Estudo do ciclo de vida do produto, Acordo Setorial de Logística Reversa de Embalagens, Economia Circular
Reciclagem	

5 
Pós-consumo

Certificações e conformidade com leis e regulamentos [GRI 2-27]

A Cromex possui as certificações:



ISO 9001



ISO 14001



ISO 45001

Priorizamos entregar produtos e serviços com qualidade, mas sempre nos preocupando com o meio ambiente e com a saúde e segurança ocupacional de todos os nossos colaboradores e demais envolvidos em nossos processos.

Como reflexo da nossa preocupação com o atendimento legal de nossos produtos, o processo de Assuntos Regulatórios da Cromex atua de acordo com as legislações de cada localidade e o mercado ao qual serão inseridos, fornecendo suporte e embasamento para que a organização possa desenvolver soluções inovadoras e sustentáveis.

Principais legislações atendidas

- Brasil - ANVISA RDC105/99, RDC56/12, RDC52/10 e RDC 326/19
- USA - FDA 21 CFR
- Europa - Resolução AP (89) 1, Regulamento (EU) 10/2011 e suas atualizações
- Diretiva RoHS (restrição para substâncias perigosas, entre elas, cádmio, mercúrio e chumbo)
- Mercosul - ABNT NBR NM 300-3:2004
- USA - EN 71-3:2013
- Europa - ASTM F 963
- Europa - Diretiva 2000/53/EC (ELV)

- REACH (*Registration, Evaluation, Authorisation and Restriction of Chemicals*)

Gerenciamos toda a conformidade legal relacionada aos órgãos reguladores por meio de um sistema digital. Com o auxílio desse sistema, podemos gerenciar e conduzir nossos processos de forma responsável e em acordo com as legislações aplicáveis, sejam elas municipal, estadual ou federal.

A Cromex tem a sustentabilidade como um de seus valores, o que reflete na busca pela mitigação dos impactos ambientais decorrentes de suas atividades. Além da esfera ambiental, são buscadas oportunidades de melhoria dos impactos sociais e riscos referentes à saúde e segurança de todos, descritas também na Política de Gestão da empresa.

Ao serem mapeados, os riscos e oportunidades que tangem o sistema de gestão são avaliados quanto à frequência e impacto para as partes interessadas, levando-se em

consideração os requisitos das normas ISO 9001, ISO 14001 e ISO 45001. Após isso, a equipe da Qualidade realiza a análise dos riscos e propõe, junto aos processos responsáveis, ações de contingência e de correção, agindo de forma corretiva e, principalmente, preventiva para garantir a excelência no atendimento das partes interessadas.

Durante o período do relatório não houve ocorrências de multas por casos de não conformidade com leis e regulamentos, incluindo governos locais, regionais e nacionais, autoridades reguladoras e órgãos públicos.

Unidades [GRI 2-1, 2-6]

A Cromex tem operação no Brasil, com duas unidades fabris, uma localizada em São Paulo e outra na Bahia (considerada a maior planta de produção de *masterbatches* da América do Sul), onde são produzidos *masterbatches* coloridos, brancos, pretos e aditivos totalmente isentos de metais pesados. O escritório está localizado no bairro da Lapa/SP, onde se concentram as áreas administrativas.

Estrutura



2 fábricas no Brasil:
São Paulo (SP)
e Simões Filho (BA)



Capacidade produtiva
de **80.000** ton./ano



Cerca de **500**
colaboradores*

*Entre colaboradores diretos e indiretos.

Matriz – Unidade Fabril de São Paulo

Está localizada na zona norte da capital paulista e conta com uma área total de 8.039 m², sendo 7.934 m² de área construída.

Filial – Unidade Administrativa de São Paulo

Está localizada no bairro da Lapa, zona oeste da cidade de São Paulo, possui uma área total de 3.195,78 m², com 2.820,00 m² de área construída.

Filial – Unidade Fabril da Bahia

Está localizada em Simões Filho, no Centro Industrial de Aratu, em uma área total de 68.074,228 m², com 17.156,61 m² de área construída.

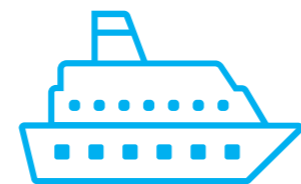


FROM BRAZIL TO THE WORLD



Exportamos para cerca de

40 países



25%

da nossa produção
é exportada

Nossos produtos

Somos especialistas na fabricação de *masterbatches*, que são concentrados de pigmentos ou aditivos incorporados a resinas termoplásticas (PE, PP, PET, EVA, etc.), utilizados para colorir ou atribuir alguma propriedade específica aos produtos plásticos. Seu formato em grânulos possibilita uma excelente performance nos variados processos de transformação (injeção, extrusão e sopro), além de uma excelente dispersão e elevado poder de tingimento.

Masterbatches Pretos

Possuímos um portfólio amplo de *masterbatches* pretos, que atendem desde clientes que possuem uma demanda maior por desempenho técnico e dispersão de materiais, com a linha *premium*, até clientes que priorizam custos mais competitivos no lugar de uma maior qualidade, com a linha *economy*. Para atender aos clientes que procuram um equilíbrio entre alta performance e baixo custo, foi desenvolvida a linha *standard*.

Nossos *masterbatches* pretos possuem excelente poder de cobertura e dispersão e podem ser aplicados em diferentes tipos de resinas: PP, PE, PET, EVA, POM, ABS, PS, TPO, PBT, PA, PC e SAN.

Dentre as principais qualidades que os nossos *masterbatches* pretos agregam ao produto final, destacamos:

- Ótima dispersão e excelente poder tintorial
- Contribuição para um adequado estiramento
- Excelentes propriedades mecânicas (rigidez/impacto e resistência ao rasgamento)
- Atendimento às legislações nacionais e internacionais especialmente para embalagens alimentícias

rC-Black®

Estima-se que o pneu automotivo demore cerca de 600 anos para se decompor, gerando um acúmulo de resíduos, causando impactos negativos ao meio ambiente e à vida humana.

Após pesquisas aprofundadas e realização de diversos testes de formulação, chegamos a uma solução que atribui um novo ciclo de vida ao pneu.

A linha rC-Black® - Recovered Carbon Black é composta por *masterbatches* pretos de alta qualidade e performance, que utilizam em sua composição o pigmento negro de fumo obtido por meio do reprocesso de pneus usados. Nos últimos 3 anos, a linha vem ajudando a empresa e seus clientes a alcançarem os objetivos ligados às práticas ESG.

O processo para obtenção do pigmento não utiliza óleo de origem fóssil e reduz a emissão de CO₂ se comparado ao negro de fumo virgem, um importante fator para empresas que possuem compromissos com a redução das emissões de dióxido de carbono. Atualmente, a Cromex transforma cerca de 100.000 pneus/mês em *masterbatches*, o que significa uma economia anual de cerca de 5.000 ton de óleo de origem fóssil e cerca de 5.000 ton de CO₂ deixam de ser emitidas, agindo assim em prol do meio ambiente e da vida humana.

NIR-PR para Reciclagem

A linha NIR-PR é uma solução para as dificuldades encontradas no processo de reciclagem de embalagens pretas, pois é capaz de viabilizar a identificação e separação por tipo de resina via FTIR (infravermelho) para reciclagem das embalagens em PE, PP, PS e PET, já que é isenta de negro de fumo, que absorveria parte da luz UV e IR impedindo a leitura pelos classificadores NIR (*near-infrared*) e, conseqüentemente, a identificação do tipo de polímero para reciclagem.

Atende às exigências de diversos mercados, como o de cosméticos, alimentício, peças injetadas, dentre outros.



Masterbatches Brancos

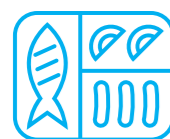
Temos um completo portfólio de *masterbatches* brancos, com diversas opções que atendem às mais variadas necessidades e resinas (PP, PE, PET, EVA, POM, ABS, PS, TPO, PBT, PA, PC e SAN) e para os mais diversos segmentos:



Agrícola: mulching (coberturas para solos), lonas agrícolas e telas de sombreamento



Ráfia: sacarias de ração animal, açúcar, farinha de trigo, rafia e aplicações na plasticultura



Embalagens: sopradas, injetadas, filmes planos e tubulares, mono e multicamadas, chapas (termoformadas), inclusive para contato direto com alimentos com destaque a alimentos lácteos e gordurosos



Calçados: solados e mantas de EVA



Eletroeletrônicos: máquina de lavar, liquidificador, batedeira, geladeira, ar-condicionado, impressora, aspirador de pó, cafeteira, notebook, entre outros



Fibras: monofilamentos e multifilamentos

Quando combinado com aditivos de última geração, oferece benefícios extras como:

- Proteção à radiação ultravioleta
- Efeito bactericida e antiviral
- Condutividade térmica
- Estabilidade térmica
- Condutividade elétrica
- Dissipação de calor
- Resistência à propagação de chamas

Benefícios dos concentrados brancos ao produto final:

- Excelente poder tintorial
- Boa dispersão
- Adequada homogeneização
- Resistência à migração
- Contribui para um adequado esfriamento
- Excelentes propriedades mecânicas, com bom balanço rigidez/impacto e resistência ao rasgamento
- Atendimento às legislações nacionais e internacionais, especialmente para embalagens alimentícias

Masterbatches Coloridos

Nosso portfólio conta com mais de 10.000 cores catalogadas, totalmente isento de metais pesados, garantindo mais segurança à saúde humana e ao meio ambiente. Além disso, contamos com a possibilidade de desenvolver cores exclusivas para o cliente e, também, combiná-las com variados efeitos, como: perolado, metalizado, glitter, fluorescente, termocrômico, entre muitos outros.

Nosso portfólio de cores varia com relação às suas propriedades de solides à luz, resistência à migração, resistência térmica, dosagem utilizada e o processo de transformação do cliente, desenvolvendo solução para todas as propriedades térmicas e colorimétricas solicitadas.

Os *masterbatches* coloridos são produtos da incorporação de altas quantidades de colorantes e/ou aditivos em veículo compatível com o polímero de aplicação, destinados a colorir e/ou aditar polímeros. Dentre as vantagens de uso de *masterbatches* em comparação ao uso de pigmentos, estão

a fácil dosagem e manuseio, excelente dispersão dos colorantes, uniformidade de cor, elevado poder de tingimento (o que significa alto rendimento), troca de cores de forma rápida e econômica, estoques reduzidos de matéria-prima, baixo custo por quilo de material tingido, sem interferir nas propriedades do produto final.

Contamos com um time de coloristas, profissionais especializados em desenvolvimento, avaliação e controle da cor para garantir o resultado que os nossos clientes buscam.

Possuímos um Laboratório de Desenvolvimento de Cores, onde é possível criar e aplicar as cores em corpos de prova, possibilitando a checagem e validação do resultado de forma muito mais ágil.

A qualidade dos nossos produtos relaciona-se à resistência à migração (eflorescência ou sangramento), resistência térmica, homogeneização, dispersão e poder de cobertura/concentração.





Masterbatches de Aditivos

Possuímos um portfólio com mais de 500 tipos de aditivos para plásticos com diversas funções, como a de atribuir propriedades às resinas, aumentar a qualidade e durabilidade do produto, melhorar a performance da sua produção, dentre muitas outras possibilidades.

Os *masterbatches* de aditivos são materiais adicionados à matriz polimérica, como componentes auxiliares de plásticos, e têm como função o ganho de produtividade, redução da perda, influência direta nas propriedades mecânicas e organolépticas do produto ou embalagem, alterando ou melhorando suas características.

Os aditivos se dividem em:

- Antibloqueios
- Antiestáticos
- Anti-fog
- Antimicrobianos
- Antivirais
- Antioxidantes
- Auxiliares de processo
- Barreiras a oxigênio
- Branqueadores ópticos
- Compostos de purga
- Deslizantes
- Desmoldantes
- Dessecantes
- Difusores de luz
- Estabilizantes à luz
- Expansores
- Infravermelhos
- Marcadores à laser
- Modificadores de impacto
- Nucleantes e clarificantes
- Redutores de odor
- Retardantes de chama
- Tensoativos



Governança

Governança [GRI 2-9, 2-10, 2-11, 2-12, 2-13, 2-15, 2-16]

A Cromex é uma empresa brasileira de sociedade anônima, de capital fechado e de médio porte. Seu modelo de governança visa, portanto, assegurar a geração de valor para os *stakeholders* e a transparência na gestão, além de garantir o atendimento às exigências governamentais e aos requisitos de mercado. Com vistas a atender às expectativas de seus públicos de interesse, a Companhia realiza prestações de contas seguindo padrões internacionalmente aceitos e conduz todas as suas unidades controladas por um mesmo Código de Ética e Conduta.

Estrutura e composição de governança

A Cromex reconhece a importância da governança corporativa para o sucesso dos seus negócios, pois, dessa forma, transmite confiança, segurança e credibilidade para seus *stakeholders*, principalmente para os seus parceiros comerciais e instituições com quem se relaciona.

A Companhia tem conhecimento de que o papel da governança consiste em melhorar a gestão, otimizar as decisões estratégicas, estabelecer normas, tornar a operação mais eficaz, realizar a análise de risco do mercado e aumentar o retorno financeiro e a longevidade dos negócios, preservando pela organização de sua estrutura de acordo com os critérios abaixo demonstrados.



Conselho de administração

O Conselho de Administração é o mais alto grau de governança da Companhia e, segundo o estatuto social, deve ser composto por, no mínimo, 3 (três) e, no máximo, 7 (sete) membros eleitos pela Assembleia Geral, para mandatos de 2 (dois) anos, sendo permitida a reeleição. Para a composição do Conselho de Administração, poderão ser eleitos até 3 (três) conselheiros independentes.

Atualmente o conselho é composto pelo **Sr. Sérgio Wajsbrodt**, que ocupa o cargo de Presidente, a quem cabe o voto de

desempate, bem como pelo **Sr. Glauco Ricardo de Moraes** e **Sra. Shirly Eliane Wajsbrodt**. As reuniões são realizadas sempre que o interesse social exigir ou, ao menos, 1 (uma) vez por mês. O Presidente do Conselho não atua como um executivo sênior da organização e a remuneração dos membros do Conselho de Administração é definida anualmente pelos acionistas na Assembleia Geral da Companhia.

São competências do Conselho de Administração, dentre outras: (i) fixar a orientação geral dos negócios da Companhia; (ii) eleger e destituir a Diretoria e fixar-lhes as atribuições; (iii) fixar a remuneração mensal e individual da Diretoria, respeitada a verba global estabelecida pela Assembleia Geral; (iv) fiscalizar a gestão dos diretores; (v) manifestar-se sobre o relatório da administração, as contas da Diretoria e as demonstrações financeiras; (vi) aprovar o orçamento anual da Companhia, elaborado pela Diretoria; (vii) definir a política de dividendos e propor a destinação do lucro líquido

de cada exercício; (viii) aprovar as Políticas Corporativas da Companhia e as políticas de cunho estratégico; (ix) autorizar a criação de comitês; (x) aprovar o regimento interno do Conselho de Administração e de quaisquer comitês que sejam criados; (xi) deliberar sobre a constituição e extinção de controladas e a aquisição ou alienação de participações em outras sociedades; e (xii) resolver os casos omissos no Estatuto Social.

A Companhia não possui uma política formal sobre conflito de interesse, contudo, caso algum membro apresente algum em relação às matérias sob análise do Conselho de Administração, o mesmo deve informar e abster-se de debater e votar, cabendo aos demais membros isentos a decisão sobre o pleito.

Em relação as preocupações, situações críticas e gestão de impactos da organização na economia, meio ambiente e pessoas, elas são comunicadas ao mais alto órgão de governança, por meio do relato dos comitês instituídos e da

participação do Conselheiro Glauco Moraes no Comitê Executivo da organização, e tratadas por estes.



Diretoria

A Diretoria é composta por 2 (dois) membros, eleitos pelo Conselho de Administração, para mandatos de 2 (dois) anos, permitida a reeleição, sendo um Diretor (Presidente) e um Diretor (Vice-Presidente).

Atualmente, os cargos da Diretoria são ocupados pelo **Sr. Sérgio Wajsbrot** (Presidente) e pelo **Sr. Glauco Ricardo de Moraes** (Vice-Presidente), reeleitos em 15 de dezembro de 2021, conforme consta na 164ª Ata de Reunião do Conselho de Administração, com mandato até a AGO (Assembleia Geral Ordinária), a quem compete administrar e conduzir os negócios da Companhia, decidir sobre a execução de atos e operações relacionados ao objeto social e aprovar as contas referentes ao exercício que encerra em 31 de dezembro de 2023.

A representação ativa e passiva da Companhia nos atos e operações de gestão ordinária dos negócios sociais compete, observadas as limitações impostas pelo Estatuto Social a: (i) 2 (dois) diretores em conjunto; (ii) 1 (um) diretor em conjunto com 1 (um) procurador, (iii) 2 (dois) procuradores; e (iv) 1 (um) diretor ou 1 (um) procurador, isoladamente.

Comitês

Com o objetivo de alcançar todos os assuntos de interesse da Companhia, bem como apresentá-los de forma objetiva e assertiva aos membros da Diretoria e Presidência, diversos comitês encontram-se atualmente em funcionamento e reúnem-se semanalmente para apresentar problemas e propor soluções.

Todos os comitês contam com a participação de um dos membros da Diretoria, bem como aglutinam os *heads* de cada uma das áreas da Cromex, para gestão e diversos assuntos de interesse, subsidiando a tomada de decisão em suas

respectivas matérias, contando, quando necessário, com a participação extraordinária de gestores e colaboradores.

Para viabilizar a gestão da Governança, o Conselho de Administração, dentro de suas atribuições, criou os seguintes comitês em atividade na Cromex:



Comitê Executivo

É um dos principais órgãos de governança, responsável pela tomada das decisões estratégicas, pela fiscalização das diretrizes de desenvolvimento sustentável e acompanhamento das Políticas Corporativas em vigor. É composto por 10 (dez) membros, sendo estes representantes das áreas de Desenvolvimento Humano e Organizacional (DHO), Tecnologia da Informação (TI), Vendas Mercado Interno, Exportação, Controladoria, Produto e Marketing, Operações, Financeiro, Suprimentos e Diretoria.



Comitê de Exportação

Tem como objetivo manter atualizadas as informações sobre os avanços da atividade comercial na exportação e traçar estratégias para expansão e crescimento de volume e margem. É composto por 9 (nove) membros, sendo estes representantes das áreas de Exportação, Inteligência de Mercado, Produto e Marketing e Diretoria.



Comitê de Crédito

É responsável por analisar a situação de clientes inadimplentes e deliberar sobre quais as melhores estratégias a serem adotadas, visando o recebimento dos respectivos créditos, além de tratar de questões fiscais e contábeis. É composto por 7 (sete) membros, sendo estes representantes das áreas de Exportação, Vendas Mercado Interno, Controladoria, Jurídico, Financeiro e Diretoria.



Comitê de LGPD

Possui a missão de fiscalizar e garantir a observância das diretrizes apresentadas na Política de Proteção de Dados e nas normas que decorrem desta Política. Em suas atribuições, o comitê é responsável pelas tomadas de decisões de forma centralizada, no que se refere à proteção de dados pessoais da organização, adotando soluções éticas, em conformidade com as legislações globais, incluindo a Lei Geral de Proteção de Dados Pessoais (LGPD), por meio de implementações de tecnologias digitais. O comitê também acompanha as evoluções legislativas e melhores práticas, propondo atualizações nas normas e políticas internas, bem como melhorias nos processos de tratamento de dados pessoais, conscientização, treinamentos e adoção de algumas medidas técnicas e organizacionais.

É composto por 11 (onze) membros, sendo estes representantes das áreas de DHO, TI, Vendas Mercado

Interno, Exportação, Controladoria, Produto e Marketing, Operações, Financeiro, Suprimentos, Diretoria e Jurídico.



Comitê Jurídico

Tem como objetivo realizar o acompanhamento e analisar as questões e estratégias jurídicas, inclusive de natureza societária e tributária. É composto por 3 (três) membros, sendo estes representantes das áreas do Jurídico e Diretoria.



Comitê de Ética

É responsável por estabelecer diretrizes, valores e códigos de conduta da Companhia, além de apurar possíveis denúncias recebidas pelo Canal de Ética e deliberar a respeito de eventuais casos que infrinjam as normas e políticas da Cromex. É composto por 3 (três) membros, sendo estes representantes das áreas do DHO e Diretoria.



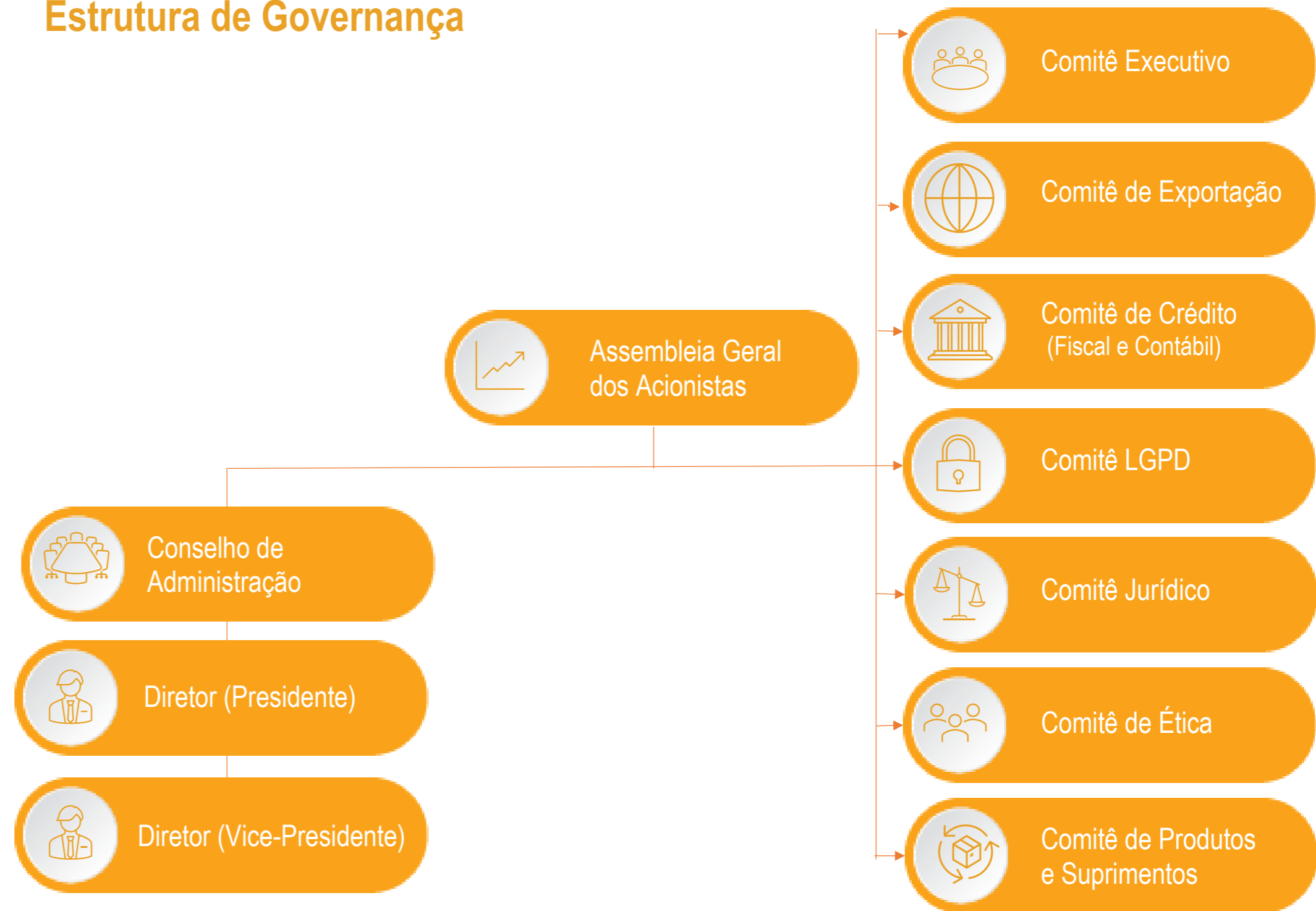
Comitê de Produtos e Suprimentos

Tem como objetivo apresentar o status de todos os projetos e indicadores que envolvam nossos produtos e matérias-primas. Suas principais responsabilidades são: relatar o desenvolvimento dos projetos em clientes e alinhar eventuais necessidades com o Comitê; desenvolver materiais e fontes alternativas que possam promover *saving* em reformulação de produtos e substituições de matéria-prima; e informar sobre resultados obtidos de testes e novos desenvolvimentos. É composto por 15 (quinze) membros, sendo estes representantes das áreas de TI, Vendas Mercado Interno, Exportação, Inteligência de Mercado, Produto e Marketing, Suprimentos, Operações e Diretoria.





Estrutura de Governança



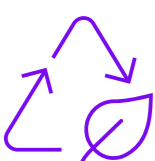


Estratégias, políticas e práticas

Estratégia, políticas e práticas [GRI 2-12, 2-

23, 2-24, 2-25, 2-26]

A Cromex possui o propósito de prover soluções inovadoras e competitivas aos transformadores plásticos, buscando alternativas que reduzam os impactos ambientais, em prol da qualidade de vida das pessoas e das futuras gerações. Pautada na sua visão estratégica de ampliar a sua liderança no Brasil com crescente presença global, de forma rentável e reconhecida como a melhor opção para o cliente. Desta forma, a estratégia de negócios da Cromex referentes ao período de 2021-2023 está centrada em três diretrizes:

 Competitividade, produtividade e Sustentabilidade

 Geração de Valor aos Acionistas

 Desalavancagem Financeira



Com o intuito de engajar, disseminar e fortalecer a pauta ESG dentro da organização, está previsto no Planejamento Estratégico de 2023 o desenvolvimento de projetos com essa temática, dentro de cada um dos processos organizacionais. No intuito de gerar identificação de referenciais comparativos para a avaliação do desempenho, melhoria dos processos, práticas de gestão, resultados e para a implementação responsável de políticas, a Cromex adota o processo de *benchmarking* como referência.



Mapa Estratégico 2021-2023

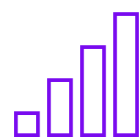
Diretrizes estratégicas: Competitividade, Produtividade & Sustentabilidade, Geração de Valor aos Acionistas, Desalavancagem Financeira



Perspectiva de clientes

Liderança

- Expandir base de clientes e distribuidores estratégicos
- Fortalecer liderança em volume e faturamento
- Otimizar margens e portfólio



Perspectiva financeira

- Reduzir alavancagem financeira
- Crescer com aumento de rentabilidade e geração de caixa
- Ter custos competitivos



Perspectiva de processos internos

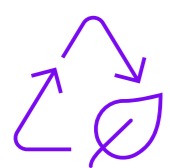
Competitividade, Produtividade & Sustentabilidade

- Aumentar produtividade com redução de custos (MP e GGF)
- Aumentar competitividade por meio de reformulação de produto
- Otimizar produtos e serviços orientados ao mercado
- Otimizar capital de giro (estoques, contas a receber e fornecedores)
- Atingir padrões de excelência operacional



Perspectiva de pessoas e aprendizado

- Prover soluções tecnológicas
- Desenvolver potenciais, atrair e reter talentos
- Conscientizar os colaboradores com responsabilidade socioambiental



Competitividade, produtividade e sustentabilidade

O mercado plástico vem buscando cada vez mais por alternativas que minimizem o impacto ambiental e que promovam uma economia circular. Pensando nisso, a Cromex investe e dedica esforços em desenvolver soluções inovadoras e ambientalmente responsáveis aos transformadores de plástico, como sua linha de soluções sustentáveis **Act Green, Live All Colors®**. Fazem parte dessas soluções, produtos como o rC-Black®, a linha de *masterbatches* NIR-PR e o nosso portfólio de *masterbatches* em PCR, além de nosso portfólio ser totalmente isento de metais pesados. Essas soluções fazem parte do nosso leque de possibilidades para empresas que querem atingir seus objetivos ligados ao ESG.

“Queremos que, com essas soluções, os transformadores tenham alternativas sustentáveis, mas que apresentem alta qualidade e excelente performance no processo, contribuindo com metas de redução de pegada de carbono, fornecendo masterbatches isentos de metais pesados para contribuir com um PCR de maior qualidade, que possibilite o aumento no uso de resinas pós-consumo e de fontes renováveis, viabilização da reciclagem de seus produtos, dentre outras possibilidades. É importante para o mercado do plástico responder à sociedade buscando soluções sustentáveis e que estejam alinhadas com a Agenda 2030, por isso, a Cromex vem investindo muito nos últimos 10 anos em inovação e sustentabilidade”



Giovanni Dias
Gerente de Tecnologia de Produtos

Seguindo a diretriz de mitigar os impactos de nossas operações, para 2023, está prevista a realização do primeiro inventário de Emissão de Gases de Efeito Estufa, para acompanhar e gerenciar nossas emissões em busca dos mais altos padrões de sustentabilidade. Serão adotadas as especificações do Programa Brasileiro GHG Protocol e da ISO 14064-1.

Na busca de alcançarmos maior competitividade e produtividade, e a melhoria contínua no atendimento ao cliente, a Cromex transferiu 51% da sua capacidade produtiva de São Paulo para a Bahia, durante o período de 2019 a 2022. No total, foram transferidas 6 unidades produtivas de *masterbatches* coloridos e brancos especiais, equivalente a um incremento de 19% na capacidade instalada da Fábrica Bahia.

Os nossos investimentos no aspecto social são realizados por meio do programa Master Act, nas localidades em que temos operação. O programa de voluntariado busca estimular os

colaboradores a atuarem diretamente em instituições selecionadas pela Cromex. Em 2022, duas instituições foram beneficiadas por nossas ações ligadas a esse programa, que abrangem causas de longo prazo com as quais contribuimos: necessidades básicas da instituição e responsabilidade social.

Também é realizada anualmente a campanha de arrecadação de alimentos para outras instituições sociais e doação de resíduos para cooperativas locais. Atualmente, em nosso banco de dados, temos cadastrados 22 voluntários. Para 2023, temos o objetivo de aumentar o número de voluntários, através de campanhas de engajamento.

Também para o próximo ano, incluiremos em nossa estratégia a adesão aos compromissos de desenvolvimento sustentável da Agenda 2030 da Organização das Nações Unidas (ONU). Os Objetivos de Desenvolvimento Sustentável do Pacto Global cobrem os aspectos de ESG, com atenção

especial para mudanças climáticas, economia circular, responsabilidade social e direitos humanos.

Descomplica

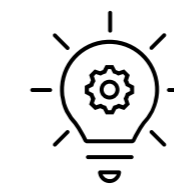
O Descomplica é um projeto criado em 2020, que tem como objetivo reunir todas as ideias trazidas pelos colaboradores para simplificação das atividades de sua rotina.

As ideias podem ser dadas durante todo ano, por meio de um formulário. Logo após, passam por uma avaliação, que considera tempo, investimento, esforço e relevância. Depois disso, ela é inserida no Cronograma de Execução.

Toda vez que alguma ideia é executada, seja com o objetivo de reduzir tempo, custos ou automatizar processos manuais, a área consegue fazer uma melhor gestão das suas atividades e dar ênfase em assuntos mais relevantes.

Automatizar processos também é sinônimo de qualidade de vida, pois garante condições favoráveis para que o

colaborador administre melhor sua rotina e busque o seu desenvolvimento. A Cromex acredita que seus colaboradores possuem grande potencial para enxergar dificuldades do seu dia a dia e propor soluções eficientes e eficazes que farão com que avancemos na inovação tecnológica.



Algumas ideias já implementadas:



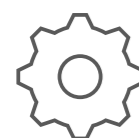
Microsoft Forms

O Descomplica trouxe visibilidade para essa solução, simplificando a criação e acompanhamento de formulários em uma ferramenta que já possuíamos. Hoje, muitas áreas da Cromex fazem uso da plataforma.



TVs Corporativas

As TVs Corporativas foram instaladas nas fábricas como forma de modernizar os antigos murais, trazendo mais rapidez, controle e dinamicidade para a informação.



Melhoria nas fábricas

As fábricas já passaram por muitas melhorias, como troca de injetora, acesso remoto ao computador do DSC (Differential Scanning Calorimetry), segunda balança semi-analítica, instalação de drais etc.



Assinatura Eletrônica

Foi implementada uma ferramenta para assinatura de documentos de forma eletrônica, melhorando o controle e trazendo mais agilidade e segurança a esse processo.



Geração de valor aos acionistas

A Cromex preza pela relação de equilíbrio entre risco e retorno esperado. Acreditamos que um negócio gera valor para os seus acionistas quando atinge resultado maior do que só remunerar suas necessidades de curto e longo prazo. A organização precisa estudar a viabilidade dos investimentos,

reduzir ineficiências, aprimorar produtos para oferecer aos clientes e fortalecer a sua imagem.

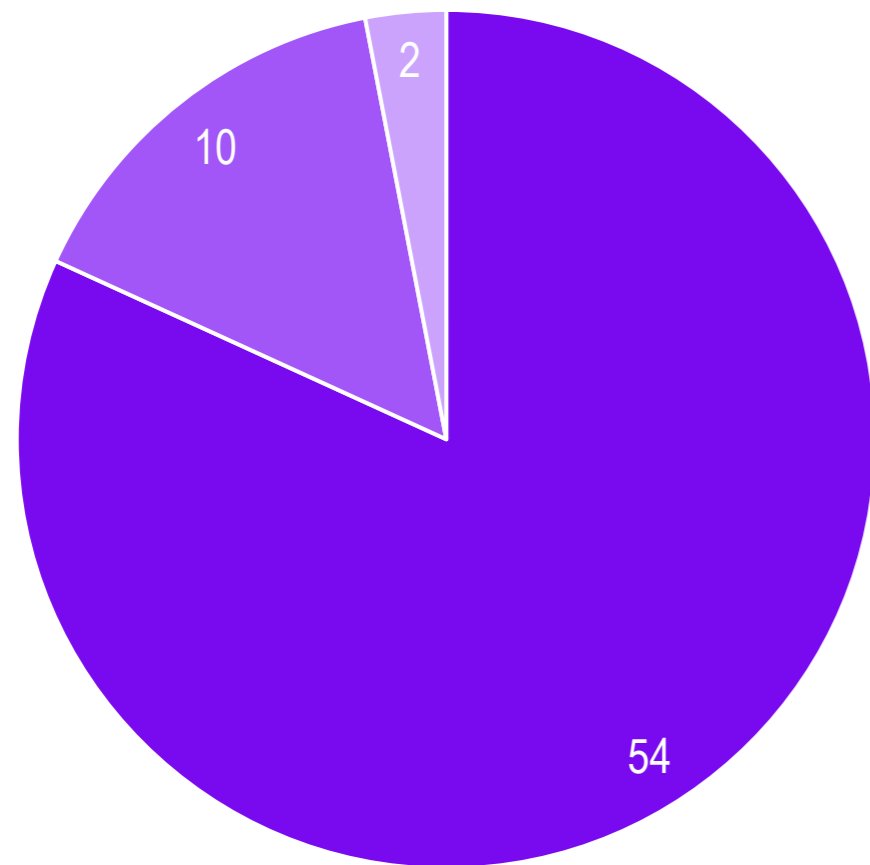
Controles internos

Visando um aprimoramento contínuo, a Cromex realizou um diagnóstico completo dos riscos ao qual está exposta em todas as áreas de seu negócio em 2022, incluindo diretoria financeira, industrial e comercial, com o compromisso de fortalecer o sistema de governança e compliance.



Os trabalhos foram conduzidos com o objetivo de verificar os controles utilizados e aplicados pela Cromex em consonância com as melhores práticas corporativas de auditoria interna, estabelecidas pelo Instituto dos Auditores Internos do Brasil (IIA).

Foram avaliados 66 controles, onde, após a avaliação, foram classificados em 3 critérios, considerando o objetivo do controle:

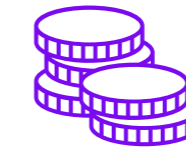


- O controle existe e pode ser testado (pelo teste de efetividade).
- O controle existe mas é inadequado (deve ser reavaliado).
- O controle não existe (deve ser implementado).

Após passar pelo estágio de identificação dos controles chaves (*key controls*) e apurar os riscos atrelados a cada controle identificado, avançamos para a próxima fase que é o teste de controle, também chamado de Teste de Eficácia Operacional dos Controles (TOE).

A aplicação dos testes de controle foi feita com base amostral dos relatórios extraídos do sistema SAP. Para cada item selecionado foi efetuada a inspeção documental e as inspeções de transações sistêmicas para a verificação das autorizações, aprovações e revisões.

Para 2023, com base no Relatório de Diagnóstico de Controles Internos realizado pela consultoria especializada RSM será elaborado um plano de ação focado, primeiramente, nos riscos que apresentaram maior vulnerabilidade.



Desalavancagem financeira

Com base no planejamento financeiro e orçamentário, a Cromex tem o foco de cumprir seus compromissos e buscar uma estratégia financeira disciplinada para reduzir a alavancagem financeira, crescer com aumento de rentabilidade e geração de caixa, e obter custos competitivos. O caráter técnico da gestão na condução do planejamento, possibilita o retorno aos acionistas e a continuidade do programa de redução da dívida. Dessa forma, seguimos com a trajetória de desalavancagem e retorno financeiro dando continuidade às premissas de gestão e priorizando as finanças da empresa.

Esse ano, diante das dificuldades do aumento da taxa de juros e com o financiamento do crescimento da organização, em termos absolutos, tivemos o crescimento nominal da dívida, todavia, não aumentamos o endividamento em proporção ao crescimento das receitas.

Para 2023, continuaremos na busca de minimizar a alavancagem financeira por meio da geração de resultados, procurando alternativas menos onerosas de capital de terceiros.

Políticas, valores e Código de Conduta

As políticas e códigos estabelecidos são aprovados pelo Conselho Administrativo, Presidência, Vice-Presidência e pelo Comitê Executivo. Os compromissos das políticas e códigos são comunicados aos colaboradores, parceiros de negócios e outras partes relevantes por meio da Comunicação Corporativa, que utiliza como canais as TVs internas, intranet, treinamentos, Universidade Corporativa, comunicados (via e-mail e murais), site e redes sociais.

A Política de Excelência de Gestão se baseia no compromisso com os requisitos de Qualidade, Meio Ambiente e Saúde e Segurança, estabelecidas nas normas ISO 9001, 14001 e 45001, já consolidadas na organização. A Política na

íntegra encontra-se disponível no site cromex.com.br/pt/empresa/politica-de-excelencia-de-gestao.

Em 2020, estabelecemos o Código de Conduta, em 2021, a Política da Lei de Proteção de Dados e, em 2022 a Política Anticorrupção, além de várias diretrizes internas destinadas a orientar nossa administração, colaboradores e fornecedores, reforçando nossos princípios e regras de comportamento ético e conduta profissional.

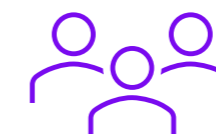
Código de Conduta

Muito além de cumprir com as exigências das leis, normas e regulamentações vigentes, temos o compromisso de agir em prol da ética, do respeito e da transparência. Com o intuito de orientar todos aqueles que fazem parte ou que prestam serviços a nós, sejam colaboradores, acionistas, consultores, parceiros comerciais, fornecedores, prestadores de serviços, bem como a toda e qualquer pessoa física ou jurídica que venha representar a organização, estabelecemos e documentamos uma série de orientações de boas práticas

para norteá-los às nossas condutas. O Código de Conduta está disponível no site da Cromex, por meio do link cromex.com.br/pt/empresa/codigo-de-conduta.

Para a Cromex, a gestão de um sistema de integridade envolve o trabalho de disseminar condutas éticas e morais, com o objetivo de evitar, mitigar e remediar possíveis impactos negativos que, oportunamente, causem danos à reputação da organização perante os *stakeholders*.

Os 5 pilares dos nosso Código de Conduta



Buscar um bom relacionamento

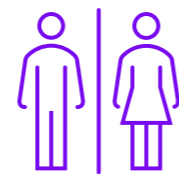
Aqui na Cromex, procuramos agir de maneira ética, respeitosa e transparente com todos os que nos cercam. Não toleramos qualquer forma de humilhação, assédio, uso

indevido dos nossos recursos, fraude, uso de drogas e álcool, porte de armas ou outras ações que coloquem em risco o bom andamento de nossas atividades, a saúde mental e física dos nossos colaboradores e a reputação de todos.



Evitar o conflito de interesses

Buscamos sempre a excelência operacional e não toleramos ações cujo intuito seja para benefício próprio ou que, de alguma forma, influencie alguém a agir contra os nossos valores e objetivos, tomando uma decisão inadequada, impactando negativamente no bom andamento das nossas atividades.



Respeitar a diversidade

Respeito é um de nossos valores fundamentais, por isso, buscamos promover um ambiente onde as pessoas possam expressar suas opiniões e ser quem são.



Zelar pela confidencialidade e segurança da informação

Além dos mecanismos de defesa dos nossos sistemas, redes e equipamentos para a proteção de dados, nós zelamos pela segurança da informação, evitando práticas de risco e trabalhando pela manutenção da confidencialidade de informações sigilosas e dados pessoais.



Compromisso com a sustentabilidade e cidadania

Temos o compromisso com a redução de nossos impactos ambientais, o relacionamento transparente com as partes interessadas, o zelo pela ética e direitos humanos na gestão do negócio, a garantia da saúde e segurança de nossos colaboradores, dentre outros aspectos que reforçam a nossa visão de sustentabilidade.

Zelamos pelo compromisso de conduzir nossos negócios de maneira coerente e de acordo com a Declaração Universal dos Direitos Humanos e não aceitamos qualquer ato contra estes direitos fundamentais. Dentre os direitos humanos, estão o direito à vida e à liberdade de opinião e de expressão, o direito ao trabalho e à educação. Logo, não admitimos quaisquer formas de discriminação, seja por gênero, orientação sexual e identidade de gênero, religião, raça, cor,

idioma, condição física ou econômica, idade, opinião, origem, formação acadêmica ou qualquer outra condição.

Canal de Ética

Comprometidos com o respeito e a transparência, disponibilizamos aos nossos colaboradores e parceiros de negócios um canal de comunicação para relato dos fatos e ações que não estejam de acordo com os princípios consolidados em nosso Código de Conduta, políticas corporativas, leis e regulamentos aplicáveis no exercício de suas atividades e nos ambientes da empresa.

Buscamos um ambiente de trabalho aberto que incentiva a comunicação e, por isso, não admitimos qualquer forma de retaliação ou intimidação a qualquer pessoa que levante dúvidas, questionamentos e denuncie de boa-fé suposta violação de boas condutas.

A ferramenta possui campos de identificação opcionais que garantem que os relatos sejam feitos de forma anônima, a fim de preservar todos os envolvidos.

O canal de ética está disponível em nosso site e por e-mail:

- etica@cromex.com.br
- <https://www.cromex.com.br/pt/empresa/canal-de-etica>

Todas as queixas são investigadas pelo Comitê de Ética que, por sua vez, é responsável por pensar ações que mitiguem e remedeiem os possíveis impactos negativos causados pela organização. No ano de 2022, houve o registro de 02 queixas nesse canal. Todas os relatos são devidamente tratados pelo Comitê de Ética e, em casos necessários, a sindicância é conduzida pelo setor Jurídico, que também faz parte do Comitê de Ética.

Valores



Nossos valores são compostos por 6 diretrizes: **M**eritocracia, **A**gilidade, **S**ustentabilidade, **T**ransparência, **E**xcelência Operacional e **R**espeito. As iniciais de cada uma dessas palavras foram o acrônimo **MASTER**, que é a forma encurtada pela qual o mercado se refere aos *masterbatches*.

Meritocracia

Valorizar e premiar pelo desempenho, dedicação e capacidade. Reconhecemos e valorizamos aqueles que prezam pela qualidade de suas entregas, buscam a melhoria contínua de suas atividades, compartilham ideais, participam das ações internas e estão alinhados com os valores e objetivos da Companhia.

A Agilidade

Tomar decisões rápidas e assertivas. Devemos tomar decisões rápidas e assertivas, buscando a desburocratização de processos e descontinuando atividades desnecessárias que não estejam ligadas aos objetivos da empresa, seja no desempenho de nossa função, atendimento ao cliente, relacionamento com colegas de trabalho ou qualquer outra variável que impacte negativamente na agilidade e qualidade da entrega.

S Sustentabilidade

Executar ações visando retorno socioambiental. Nosso compromisso é praticar um modelo de gestão de negócio sustentável, contribuindo com a redução dos impactos ambientais, promovendo ações que estimulem o desenvolvimento social da comunidade, garantindo a segurança e a saúde de nossos colaboradores e parceiros, zelando pela ética e direitos humanos.

T Transparência

Disseminar objetivos, metas e resultados. Valorizamos a clareza dos nossos processos, alinhando e envolvendo todos os colaboradores e partes interessadas nos objetivos e metas da Companhia e na veracidade dos resultados.

E Excelência Operacional

Operar de forma simples e eficiente, otimizando recursos. Temos o compromisso com a qualidade das nossas atividades e dos produtos, buscando sempre a melhoria contínua e a satisfação de nossos clientes e demais partes interessadas, evitando desperdício de recursos e simplificando processos.

R Respeito

Respeitar a diversidade. Temos o compromisso de conduzir nosso negócio de maneira respeitosa com nossos clientes, colaboradores e demais parceiros. Nos empenhamos em oferecer condições de equidade, promovendo um espaço

onde as pessoas possam compartilhar ideias, expressar suas opiniões e ser quem são.

Política Anticorrupção

A política de combate à corrupção da Cromex tem como principal objetivo determinar as diretrizes de conduta e fornecer orientação para a tomada de decisões que possam garantir os mais elevados padrões de integridade, legalidade e transparência, visando a prevenção e combate de atos de corrupção relacionados a agentes políticos, públicos ou privados.



Nossa política foi redigida de acordo com os preceitos estabelecidos no Código de Conduta, assim como em respeito às normas dispostas na Lei 12.846/13 (Lei Anticorrupção), Decreto Federal 5.687/06 (Convenção das Nações Unidas contra a Corrupção) e demais legislações aplicáveis.



Engajamento das partes interessadas

Engajamento das partes interessadas

[GRI 2-29, 2-23, 2-25]

O relacionamento com as diferentes partes interessadas é baseado em nossos valores. A Cromex conduz o diálogo com seus diversos públicos por meio da Comunicação Corporativa e programas internos.

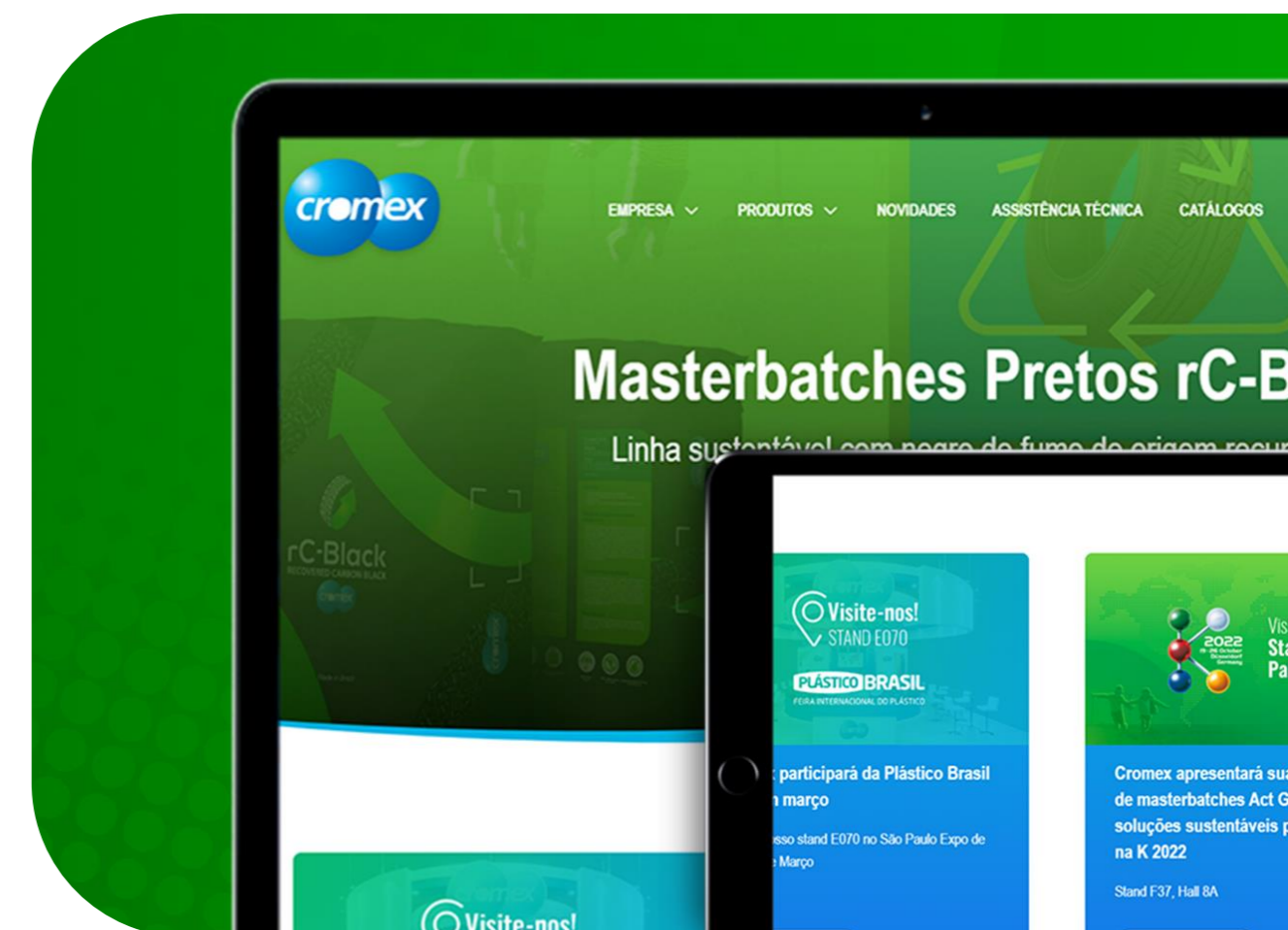
Público Interno

Comunicação Interna

Em 2022, a Comunicação Interna da Cromex reforçou seu papel de informar e conscientizar seu público. Entre os principais canais de comunicação utilizados pela Companhia para se relacionar com o público interno e terceiros, destacam-se a Intranet, atualizada diariamente com novos conteúdos corporativos, a TV Corporativa, posicionada estrategicamente em locais de alta circulação nas unidades fabris de São Paulo e da Bahia e na planta administrativa, além de outros meios internos, como e-mail, quadros informativos e Universidade Corporativa.

Por meio desses canais, é possível divulgar assuntos estratégicos e as campanhas e ações de engajamento para os colaboradores. Ao longo de 2022, manteve-se firme o trabalho de conscientização sobre os temas do Sistema Integrado de Gestão de Qualidade, Meio Ambiente e Saúde e Segurança do Trabalho. Durante o ano, foram enviados aproximadamente 500 comunicados internos, que abordaram diversos conteúdos de relevância para os colaboradores, como comunicados de prevenção a acidentes do trabalho, campanhas sazonais como Setembro Amarelo, Outubro Rosa e Novembro Azul, divulgação de campanhas e datas que são estrategicamente comemoradas, como Páscoa, Dia das Mães, Dia da Mulher, Dia dos Pais e confraternizações que fazem parte do nosso calendário anual.

Com os acionistas, a comunicação é realizada por meio de relatórios gerenciais, reuniões de planejamento estratégico, dentre outros.



Programa Destaque

O Programa Destaque tem como objetivo promover a proatividade, a inovação e a sustentabilidade, com a busca de ideias de projetos que desenvolvam melhorias em processos e resultados e com o reconhecimento dos talentos da Companhia.

Por meio desse programa, todo e qualquer colaborador da Cromex pode inscrever projetos de melhoria de determinada atividade, seja do seu processo ou de qualquer outro. Esses projetos são avaliados semestralmente por uma comissão técnica que analisa a viabilidade, a inovação e a sustentabilidade de cada ideia proposta.

Em 2022, foram inscritos 7 projetos, envolvendo a participação de 15 colaboradores, onde todos foram reconhecidos e incentivados por meio da distribuição de prêmios em dinheiro, de acordo com a viabilidade de cada projeto, além de uma cerimônia com a participação da Alta Direção.



Sempre foi um sonho para mim participar do Programa Destaque e poder contribuir com alguma ideia de melhoria e/ou redução de custos. Sinto-me muito honrado e agradecido pela premiação e reconhecimento que recebi!

Elton Maciel - Manutenção Bahia



O Programa Destaque é um programa que incentiva e reconhece o comprometimento e proatividade daqueles que estão sempre dispostos a fazer melhor!

Edison Lucarielli - Manutenção São Paulo

Público Externo

Comunicação Externa

No último ano, a Cromex manteve os canais abertos com o público externo através do site, feiras do seguimento e redes sociais, que hoje são meios de comunicação com audiência e abrangência de grande relevância, como o Facebook, o LinkedIn e o Instagram. O LinkedIn, por exemplo, já possui mais de 16.000 seguidores.

Em 2022, participamos de grandes feiras nacionais e internacionais, tais como a Feira K, na Alemanha, a Interplast no Brasil, a Colombiaplast na Colômbia, a Envase na Argentina, a Expo Pack no Peru, a Latinpack no Chile, dentre outras.



Comunidade

Diante de impactos percebidos nas comunidades onde atuamos, nossa estratégia de responsabilidade social age com prioridade para garantir a segurança das pessoas e o diálogo transparente e contributivo.

Master Act

Em 2022, a Cromex lançou o programa de voluntariado Master Act. Por meio da adesão de colaboradores voluntários, a Companhia planeja ações solidárias em instituições e o valor das horas concedidas para o trabalho voluntário dos colaboradores é revertido em ajuda financeira para as organizações. No último trabalho realizado, o valor acumulado doado às instituições foi de aproximadamente R\$ 16.000,00.

As instituições assistidas são a ACCI, na Bahia, e o Instituto Dad's, em São Paulo.





ACCI (Bahia)

A ACCI é uma instituição sem fins lucrativos e que não recebe nenhum auxílio governamental, criada em 2007, em Simões Filho. Teve a sua origem quando o seu atual presidente, ao acompanhar o seu filho de três anos no tratamento do câncer, reconheceu a necessidade de ajudar outras crianças e suas famílias carentes na luta contra a doença.

Na ACCI, a unidade necessitou passar por um período de reformas e nossos voluntários contribuíram com a realização da pintura do espaço, com todo material custeado pela Cromex.

Instituto DAD'S (São Paulo)

A instituição situa-se na Zona Norte de São Paulo e opera em uma casa alugada. Atende crianças de 0 até 18 anos em situação de vulnerabilidade social (abuso, trabalho infantil, pais dependentes químicos, dentre outros) e com necessidades específicas (Síndrome de Down ou outras deficiências físicas). Não recebe nenhum tipo de recurso governamental e se mantém integralmente de doações. Todas as crianças moram na instituição, recebendo alimentação e cuidados com a saúde e higiene por profissionais contratados, até serem reintegradas à família ou entrarem em processo de adoção.

No Instituto DAD's, a primeira ação realizada foi o Arraiá Master Act, onde os colaboradores reuniram esforços para preparar os alimentos, decorar o espaço, divertir e fazer recreação com as crianças.

Programa de Educação Ambiental

O Programa de Educação Ambiental (PEA) da Cromex tem como objetivos promover a consciência ambiental, incentivar as boas práticas ambientais, reforçar a importância da segurança no trabalho e atuar em prol da melhoria contínua do Sistema Integrado de Gestão.

A prática da educação ambiental enfatiza sobre as interferências causadas aos ambientes natural e social, bem como os cuidados necessários, focando em práticas individuais e coletivas de preservação e respeito ao meio ambiente. Além disso, busca esclarecer sobre os cuidados, práticas e atividades no ambiente da Cromex.

Em 2022, participamos da Semana do Meio Ambiente na cidade de Simões Filho, por meio da Secretaria de Meio Ambiente e Sustentabilidade. Com o tema “Preserve o Meio Ambiente”, o evento conscientizou sobre os cuidados que devemos ter com o planeta. As atividades ocorreram ao longo de uma semana, com exposição de projetos escolares, oficinas, ações de educação ambiental, plantio de árvores e atividades lúdicas voltadas para alunos da rede municipal de ensino.

Já no Dia da Árvore, comemorado no dia 21 de setembro, as atividades sobre Educação Ambiental foram desenvolvidas na instituição ACCI, na Bahia, e no Instituto Dad's, em São Paulo, com a oficina de leitura e atividades lúdicas da cartilha “Pensamos Verde, Colorimos o Futuro”, produzida internamente e distribuída para as instituições.





Fornecedores

A Cromex busca continuamente estabelecer parcerias sustentáveis com seus fornecedores, a fim de promover benefícios mútuos e crescimento conjunto frente aos avanços do mercado plástico. Para isso, adota uma série de medidas que têm como objetivo garantir relações contratuais legais, éticas e lucrativas para ambos os lados.

Os princípios, as diretrizes e as regras que regem a Cromex em suas relações com a cadeia de fornecedores encontram-se no Código de Conduta e no Manual de Fornecedor. Esses documentos regulam os direitos e as obrigações dos fornecedores e prestadores de serviços e eventuais subcontratados, incluindo aspectos ambientais, sociais e de saúde e segurança no trabalho.

A homologação dos fornecedores observa e exige garantias relacionadas a fatores indispensáveis, como qualidade e capacidade técnica, cumprimento da legislação trabalhista, responsabilidade socioambiental, respeito aos direitos

humanos, saúde e segurança ocupacional para colaboradores, principais certificações, dentre outros. Além da homologação, são feitas avaliações de desempenho com fornecedores de materiais e matérias-primas, prestadores de serviços, transportadoras, bem como monitoramento contínuo dos riscos mais relevantes.

Em outubro de 2021, houve um redesenho do processo de gestão de fornecedores, desde a entrada de um novo fornecedor até o seu monitoramento enquanto estiver ativo, com o objetivo de criar mecanismos de avaliação que possibilitem o controle mais simples e eficiente dos fornecedores da Companhia, com a implantação do Mercado Eletrônico (sistema para a gestão de compras), integrado ao sistema SAP S/4 Hana.

A plataforma do Mercado Eletrônico possibilitou a redução da carga operacional e a automatização dos processos, gerando relatórios mais eficientes para a tomada de decisões.

Dando continuidade à melhoria desse processo e engajamento dos fornecedores, em 2022, desenvolvemos uma ferramenta que proporciona a integração de todo o processo de desenvolvimento, qualificação e avaliação do fornecedor de forma 100% digital.

O aplicativo de gestão de fornecedores foi criado utilizando as ferramentas Power Apps e Power Automate, da Microsoft.

A ferramenta permite um melhor gerenciamento dos fornecedores e dos documentos necessários para sua homologação, centralizando as informações em listas do SharePoint (armazenadas em nuvem). Anteriormente, as informações eram preenchidas em planilhas de Excel, que possuíam limitação de acesso e de inclusão de documentos.

Dentre os principais benefícios, são listados os seguintes:

- Automação de cobranças de documentos – quando um documento de homologação está vencido, é enviado um

e-mail automático para o fornecedor para regularização do documento;

- Centralização de informações – informações de atuação dos fornecedores e documentos de homologação ficam disponíveis para consulta na plataforma;
- Aviso automático quando há o cadastro de um novo fornecedor, fazendo com que a área de Desenvolvimento Organizacional (DO) tenha acesso aos documentos de homologação e possa dar o parecer quanto à validade dos documentos;
- Envio automático do manual do fornecedor, formulário de autoavaliação e política de anticorrupção para fornecedores cadastrados;
- Avisos automáticos para agendamento de auditoria – a equipe de suprimentos pode agendar via aplicativo as

auditorias e a equipe do DO recebe os avisos automaticamente.



Mais do que novos sistemas, essas mudanças possibilitaram o uso real de novas estratégias e novos procedimentos na área de Suprimentos, com maior padronização dos processos, mais eficiência, praticidade e geração de valor para a Companhia. Trata-se de uma transformação digital no processo de compras e fornecimento.

Atualmente, a Cromex possui 309 fornecedores (matéria-prima, peças e serviços), avaliados em critérios ambientais, sociais e de governança, não sendo identificados quaisquer casos graves ou críticos que possam gerar uma ruptura no fornecimento.

Clientes

Apesar do masterbatch ser um produto indispensável para a cadeia de valor do plástico em diversos setores da economia, o cliente precisa reconhecer o valor agregado dos produtos Cromex. Nesse sentido, buscamos desenvolver as melhores soluções para cada demanda específica para que, dessa forma, seja tangível aos clientes suas necessidades atendidas.

Cada vez mais, os clientes consomem produtos de marcas sustentáveis e engajadas com as questões ambientais e sociais. Pensando nessa necessidade, desenvolvemos a **Linha de Soluções Sustentáveis**, disponibilizada para o mercado em 2022, que contempla as necessidades de

sustentabilidade dos clientes com o melhor custo-benefício do mercado.

O atendimento ao cliente é uma atividade prioritária. Ela é inicialmente conduzida pela equipe de Vendas, que possui *know-how* no mercado de *masterbatches*, identificando necessidades, oportunidades e formas de viabilizar o desenvolvimento de novos itens. O pós-venda é conduzido pela equipe da ATEC – Assistência Técnica, que gera relatórios de contato técnico e promove reuniões semanais com a participação de técnicos e líderes de diferentes processos para discutir ocorrências, reclamações, ações propostas, percepções e outras demandas. Em todas as ações implantadas, oriundas das reclamações de clientes, é realizada a avaliação de eficácia dessa ação, com retorno e *feedback* aos envolvidos.

A metodologia aplicada para mensuração da satisfação dos nossos clientes é o NPS (*Net Promoter Score*). A pesquisa é

promovida pela Comunicação Corporativa em um ciclo trimestral com a base de clientes ativos.

Em 2022, a pesquisa apresentou uma taxa de retorno de 16% e obteve resultado médio de 66 de score, sendo 71% clientes promotores, 24% neutros e 5% detratores.



É possível notar que a satisfação tem sido garantida através dos processos de inovação implantados, da capacidade técnica de toda a equipe e dos investimentos em sustentabilidade.



Tópicos Materiais

100110
1.10.1
0.01.1
01010

Tópicos Materiais [GRI 3-1, 3-2]

O relacionamento com as diferentes partes interessadas é baseado nos nossos valores. Os temas abordados neste relatório são materiais para a estratégia da Companhia, uma vez que afetam nossa cadeia de valor com impactos nas áreas ambientais, econômicas e sociais.

O processo de materialidade teve início em novembro de 2021 e, para participar do processo, foi definido pelo Comitê Executivo um grupo de *stakeholders*, sendo estes acionistas, clientes e colaboradores.

Foi realizada uma campanha de comunicação por e-mail e envio de formulários de pesquisa, contendo os principais temas relacionados nas normas GRI, de modo que pudéssemos ter a visão do que é mais relevante para esses públicos.

Por meio dessa campanha, traçamos as nossas metas, considerando a opinião dos *stakeholders* a respeito dos temas considerados de maior relevância.

Como resultado, foram definidos 07 temas materiais, conforme podemos visualizar a seguir:

Econômicos (201) Desempenho econômico
(205) Combate à corrupção

Ambientais (303) Água e efluentes
(302) Energia
(306) Resíduos
(404) Capacitação e educação

Sociais (403) Saúde e
segurança do trabalho



Para o próximo ciclo do relatório, serão analisados os impactos reais e potenciais, negativos e positivos na economia, meio ambiente e pessoas, incluindo impactos em seus direitos humanos, nas nossas atividades e relações comerciais, bem como, a priorização dos impactos para relato com base em sua significância.



Econômico

Econômicos

Receita Líquida

Crescimento de 19,94%

EBITDA

Crescimento de 15,42%

Lucro Líquido

Acumulado de
R\$ 40,388 milhões

Produção

51.284 toneladas
de *masterbatches*

Produção

Crescimento de 10,24%
em relação a 2021

Desempenho Econômico

2022

Desempenho econômico [GRI 201]

Valor econômico direto gerado e distribuído

[GRI 3-3, 201-1]

Ao que tange nosso resultado financeiro, finalizamos o ano de 2022 com um crescimento de 19,94% na Receita Líquida e de 15,42% em nosso EBITDA, chegando a um lucro líquido acumulado, no período, de R\$ 40,388 milhões.

Este indicador fornece um indicativo básico de como a organização gerou riqueza para os *stakeholders*. Diversos componentes do valor econômico gerado e distribuído (EVG&D) também influenciam no perfil econômico da organização.

Em relação aos resultados operacionais acumulamos no decorrer do ano, obtivemos uma produção de 51.284 toneladas de *masterbatches*, registrando um crescimento de 10,24%, quando comparados ao ano anterior.

Demonstração dos Valores Adicionados (DVA) 2022 (R\$ mil)

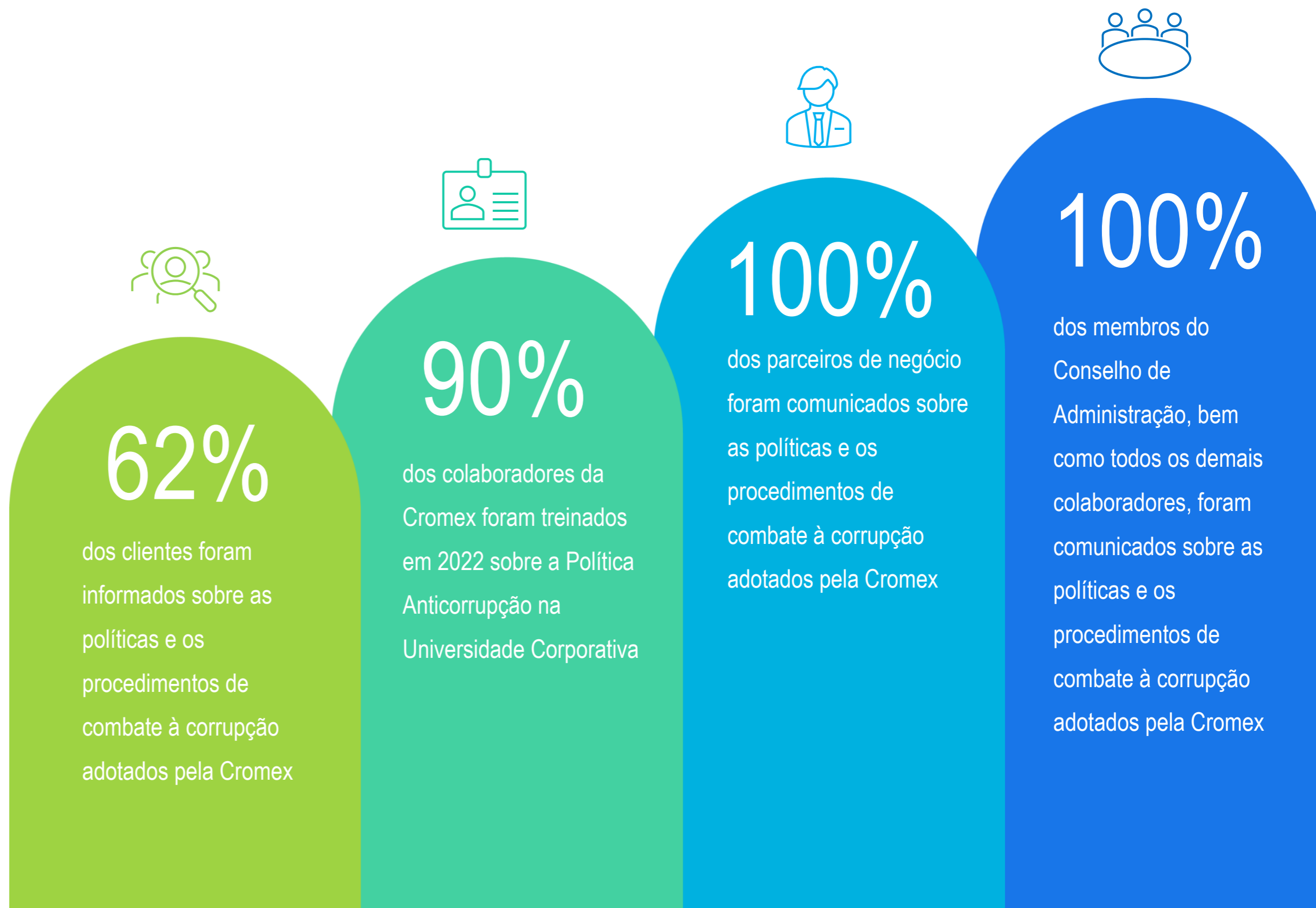
Receitas (R\$ mil)	701.357	Distribuição do valor adicionado	(157.608)
■ Vendas de mercadorias, produtos e serviços	672.243	Pessoal	(55.502)
■ Outras (despesas) receitas, líquidas	29.114	■ Remuneração direta	(38.426)
Insumos adquiridos de terceiros	(566.300)	■ Honorários da diretoria e conselheiros	(4.071)
■ Custos dos produtos, das mercadorias e dos serviços vendidos	(484.947)	■ Benefícios	(10.577)
■ Materiais, energia, serviços de terceiros e outros	(81.704)	■ FGTS	(2.428)
■ Perda/recuperação de valores ativos	351	Impostos, taxas e contribuições	(8.101)
Valor adicionado bruto	135.057	■ Federais	(7.622)
Depreciação, amortização e exaustão	(6.180)	■ Estaduais	(47)
Valor adicionado líquido produzido pela entidade	128.877	■ Municipais	(432)
Valor adicionado recebido em transferências	28.731	Remuneração de capitais de terceiros	(53.617)
■ Receitas financeiras	28.731	■ Despesas financeiras (inclui variação cambial)	(53.361)
Valor adicionado total a distribuir	157.608	■ Aluguéis	(256)
		Sobra à disposição da diretoria	40.388

Combate à corrupção [GRI 3-3, 205]




Comunicação e treinamento sobre políticas e procedimentos sobre anticorrupção [GRI 205-2]

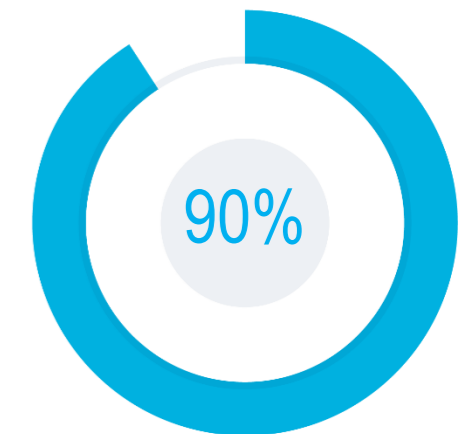
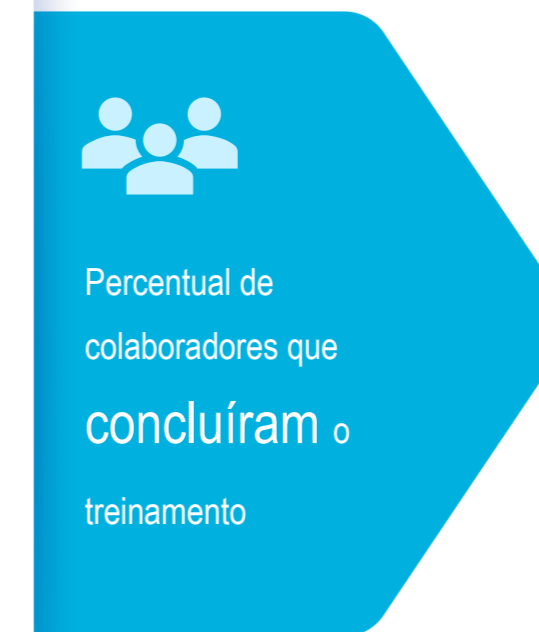
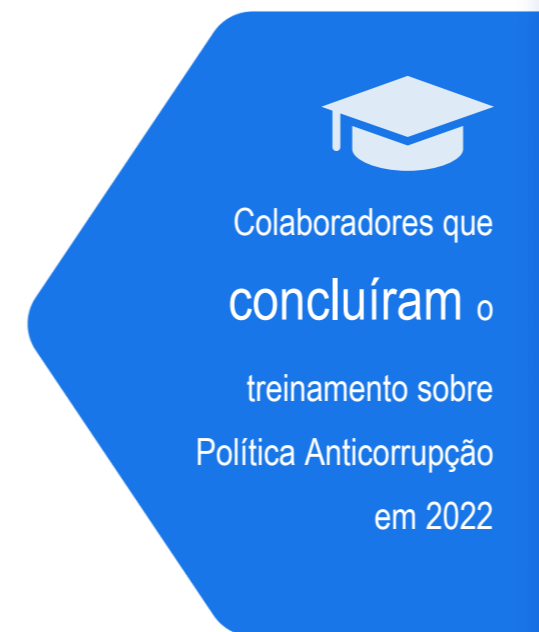
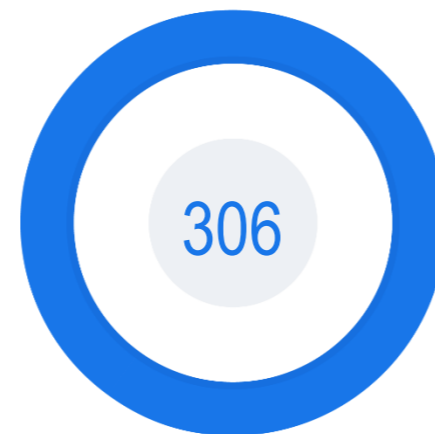
O Comitê Executivo é responsável por promover e incentivar condutas pautadas pela ética e transparência, através da Política Anticorrupção, sendo dever de todos os colaboradores manter e fomentar a prática diariamente. Entre suas funções, o papel do Comitê também é promover palestras, treinamentos, projetos de engajamento, comunicações e outras ações pertinentes.

Por meio da Universidade Corporativa, a Comunicação Corporativa e o Desenvolvimento Humano tornam as diretrizes da Cromex acessíveis e didáticas, promovendo treinamentos sobre a Política Anticorrupção, Código de Conduta e Ética e todas as demais políticas já citadas neste relatório, como também a divulgação em canais externos e internos. O Código de Conduta e Ética e a Política Anticorrupção estão disponíveis na íntegra na intranet e no site da Cromex.



Colaboradores capacitados na Política Anticorrupção em 2022

	Matriz	Filial São Paulo	Filial Bahia
 Operacional/técnico	62	0	159
 Administrativo	12	47	13
 Liderança	4	8	1
Total	78	55	173



Foram considerados 340 colaboradores ativos da Cromex (não considerados os que estavam de férias ou licença na consulta deste resultado).



Ambiental

Meio Ambiente

Água e efluentes [GRI 3-3, 303-3, 303-4, 303-5]

Para o processo produtivo da Cromex, a água é um recurso natural indispensável, principalmente na execução do resfriamento do processo. Sua escassez, potencialmente provocada pelas alterações climáticas e pela ação humana, pode gerar impactos negativos tanto no aspecto econômico, quanto no ambiental. Por essas razões, essa ameaça está integrada em nossa matriz de riscos, fazendo com que todas as unidades da Cromex se comprometam com as melhores práticas na gestão dos recursos hídricos.

Nossas duas fábricas desenvolvem ações para o controle dos impactos ambientais que possam ser provocados pelo consumo de água nas operações industriais e na geração de efluentes. Os impactos ambientais são definidos de acordo com a metodologia da norma ISO 14001:2015, que dispõe de uma estrutura para a proteção do meio ambiente em equilíbrio com as necessidades da organização. Os objetivos principais são voltados a garantir que exista água em quantidade suficiente para as nossas

necessidades operacionais, bem como, assegurar a qualidade da água utilizada pelas comunidades próximas às unidades da Cromex. Os recursos hídricos utilizados são oriundos das seguintes fontes: rede pública de distribuição, poços artesianos e captação de água da chuva.

As unidades produtivas da Cromex possuem um sistema de refrigeração de processo, que é realizado por meio de um circuito fechado de recirculação de água, com a utilização de torres de refrigeração.



Na Matriz (SP) e na unidade de Simões Filho (BA), o índice de recirculação da água atinge cerca de 96,9% e 94,5%, respectivamente.

Entendemos que, com uma gestão eficaz dos recursos hídricos, reduzimos os possíveis impactos negativos que possam surgir

das nossas operações. Por essa razão, desenvolvemos uma série de projetos de preservação ambiental, como o projeto de captação de água da chuva na Filial Bahia.

O projeto de captação conta atualmente com uma área de captação de 2.045m², por meio de tanques interligados como vasos comunicantes, para o reaproveitamento da água do telhado. São 5 tanques de água com capacidade de 20m³ cada e 1 tanque de 25m³. Em 2022, foram utilizados 8.168m³ de água da chuva no processo fabril, lavagem da fábrica e irrigação do jardim.

A água subterrânea que é utilizada na área industrial é captada nos poços artesianos localizados na Filial Bahia. Seu consumo é controlado por meio de temporizadores e hidrômetros para cumprimento das dispensas de outorgas concedidas pelo organismo ambiental da Bahia. Atualmente, contamos com o pleito de captação diária em dois poços, cuja captação foi de 43,2m³ no poço-01 e de 24m³ no poço-02.

Os efluentes gerados no processo produtivo são tratados nas Estações de Tratamento de Efluentes (ETEs) instaladas nas fábricas de São Paulo e da Bahia. As ETEs permitem a reutilização da água no processo produtivo, com o objetivo de diminuir os impactos ambientais. Na unidade de São Paulo, é necessário realizar o descarte de efluentes industriais tratados. Por esse motivo, são monitorados os padrões para o descarte de efluentes estabelecidos nas legislações em vigor. Os resultados desses monitoramentos ficam disponíveis para fiscalização dos órgãos ambientais.

A Cromex também faz um rigoroso controle no consumo interno de água em suas instalações, incentivando o uso consciente e a eliminação de desperdícios com medidas simples como, por exemplo, o conserto imediato de vazamentos. Em 2022, foi estabelecido um projeto para a melhoria da eficiência operacional do sistema de refrigeração das unidades produtivas da Filial Bahia, por meio do desenvolvimento de trocadores de calor mais adequados, com o objetivo de reduzir os impactos ambientais, com a diminuição do consumo de água da fábrica em 30%.



Para 2023, serão estabelecidas metas de consumo por unidade produtiva, com base no resultado do ano anterior.

Captação de água em 2022

Fonte (m³)	Matriz	Filial SP	Filial BA
Água de terceiros - concessionária	993	365	20.617
Água de terceiros - caminhão-pipa	5.405	0	444
Água subterrânea	0	0	15.000
Água da chuva	0	0	8.168
Total	6.398	365	44.229

Notas:

- É realizada a captação de água doce;
- Não há captação de água do mar e água produzida;
- Não há captação de água em áreas com estresse hídrico;
- A água de terceiros utilizada na Cromex é das concessionárias SABESP, em São Paulo, e EMBASA, na Bahia. Ambas captam água na superfície.

Descarte total da água

DESCARTE TOTAL DA ÁGUA - 2022	
Matriz	3.138 m³ (esgoto não doméstico)

Consumo de água

CONSUMO DE ÁGUA (m³) - 2022	
Matriz	6.398
Filial São Paulo	365
Filial Bahia	36.023
Total	42.786

Energia [GRI 3-3, 302-1]

A busca pela eficiência energética é fundamental para a perenidade do negócio, pois contribui consideravelmente para reduzir os impactos ambientais e os custos operacionais sendo, portanto, uma grande alavanca que a Cromex possui para atingir seus resultados de forma sustentável.

As iniciativas de eficiência energética são:



CONSUMO DE ENERGIA ELÉTRICA (GJ) - 2022

Matriz	12.642
Filial São Paulo	336
Filial Bahia	53.760
Total	66.738

Nota:

- Não houve consumo de energia de combustíveis de fontes renováveis e não renováveis na organização.

Resíduos [GRI 3-3, 306-3, 306-4, 306-5]

Os resíduos fazem parte dos processos da Cromex em todas as suas etapas produtivas. Por consequência, a organização tem

mapeado os possíveis impactos ambientais que possam surgir. Dessa forma, o principal objetivo é a redução dos resíduos gerados e a busca pelo reaproveitamento sempre que possível.

A Cromex gerencia seus resíduos utilizando como base padrões reconhecidos, como a Política Nacional dos Resíduos Sólidos (PNRS) e a norma ISO 14001. Internamente, o tema é abordado na Política de Excelência de Gestão e no Código de Ética e Conduta, que tratam da gestão de impactos ambientais e sustentabilidade.

A gestão de resíduos requer acompanhamento, controle e constante estudo de alternativas para redução e tratamento. Qualquer falha não identificada durante esse gerenciamento pode ocasionar não somente danos ou riscos à saúde pública e à segurança, mas, também, impactos ambientais adversos, impondo prejuízos financeiros e à nossa imagem, decorrentes da aplicação de multas por parte dos órgãos fiscalizadores como, também, aumento nos custos para encaminhar os resíduos adequadamente à destinação final. Desta forma, a

política de não geração e redução de resíduos é inserida e desenvolvida desde o início do processo produtivo.

Com base em regulamentações locais e procedimentos específicos para cada unidade, buscamos de forma constante a eficiência na gestão dos resíduos, tendo como princípio básico e em ordem de prioridade:

**Não geração • Redução • Reutilização •
Tratamento de resíduos • Destinação final
ambientalmente adequada dos rejeitos**

Desse modo, estabelecemos em alinhamento à Política de Excelência de Gestão a busca de melhores práticas de segregação, tratamento, destinação e fornecedores de serviços licenciados. A totalidade dos resíduos gerados é acondicionada em baias de resíduos e caçambas. O transporte dos materiais é liberado a partir da geração do MTR – Manifesto de Transporte de Resíduos (emitido no sistema SINIR do Ministério do Meio Ambiente), que baseia o registro das informações para a gestão.

Realizamos o controle dos descartes de resíduos por meio dos certificados de destinação final emitidos pelo receptor.

Mensalmente, a Cromex registra os dados referentes aos resíduos que foram gerados e destinados a parceiros em um indicador. Os resultados referentes à taxa de geração e destinação são variáveis, pois dependem de fatores de produção.

Um dos principais desafios das indústrias que fazem parte da cadeia do plástico é a destinação adequada dos resíduos gerados. Uma das formas mais efetivas e sustentáveis de endereçar essa questão é por meio da reciclagem.



dos resíduos gerados na Cromex são enviados para reciclagem

Em 2022 foram gerados, na unidade de São Paulo, aproximadamente 469 toneladas de resíduos industriais



A destinação de resíduos para aterros corresponde a cerca de 11%



Na Bahia, a geração de resíduos foi de 2.447,31 toneladas



A destinação de resíduos na Bahia para aterros corresponde a 15%



Para atuar na redução dos resíduos gerados, as unidades fomentam e adotam uma série de cuidados que vão além das

boas práticas de produção e descarte, envolvendo, muitas vezes, a utilização do resíduo em outras atividades. Os mecanismos para reutilizar e reciclar resíduos acabam criando oportunidades de converter custos em economia circular, e de implantação de projetos socioambientais. Nesse sentido, podemos citar como exemplo os seguintes projetos:

Projeto de reutilização de paletes

O projeto visa a reutilização de paletes oriundos das embalagens de matéria-prima para o uso interno e externo. Todos os paletes passam por uma triagem para que sejam avaliados e destinados para o uso mais adequado. A triagem acontece no pátio da Cromex, onde são separados os paletes que apresentam defeitos, estejam danificados ou fora dos padrões e, caso necessário, são encaminhados para conserto. A Cromex adota uma política de só efetuar o descarte do paleta quando este não apresenta mais condições de uso.

Projeto de reaproveitamento de perdas

Visa otimizar o reaproveitamento dos resíduos provenientes do nosso processo produtivo, tais como a borra de polietileno e o

pó proveniente do sistema de despoejamento da fábrica. Esse projeto visa garantir o aumento da produtividade de produtos pré-masters e reduzir o consumo de matéria-prima virgem e o impacto ambiental, com a diminuição do descarte de resíduos.

As borras são submetidas a um processo de moagem e, em seguida, são granuladas com a incorporação do pó, para a produção do pré-master, que é utilizado em produtos específicos. O projeto de reaproveitamento de perdas produtivas é viável em função de toda a estrutura e controle de qualidade do produto disponíveis nos laboratórios da Cromex.

Logística reversa de embalagens pós-consumo

A Cromex aderiu ao Acordo Setorial Federal, junto à empresa Coalizão Embalagens, para implantação do Sistema de Logística Reversa de Embalagens em Geral de Produtos Não Perigosos. Esse acordo é um compromisso para implementar a logística reversa no Brasil e atender à Política Nacional de Resíduos Sólidos. A Coalizão Embalagens é formada por 12 organizações representativas do setor empresarial de embalagens, que agregam mais de 1.850 empresas do mercado

brasileiro, entre fabricantes de matérias-primas para embalagens, fabricantes de embalagens, fabricantes de produtos usuários de embalagens dos setores de alimentos, bebidas, produtos para animais de estimação e tintas, importadores, distribuidores e comerciantes de produtos embalados.

A Coalizão reúne esforços e ações para viabilizar o retorno de embalagens para fins de destinação ambientalmente adequada. As empresas implementam, estruturam e operacionalizam a logística reversa, em atendimento à Política Nacional de Resíduos Sólidos, para receber os materiais recicláveis gerados pelos consumidores após suas atividades de consumo.

Tendo como objetivo ampliar a abrangência nacional das ações realizadas, a Coalizão promove parcerias com os municípios, por meio do apoio e fortalecimento das Cooperativas/Associações de Catadores, além de outras formas de recuperação de embalagens específicas. Conta também com a implementação, manutenção e operacionalização dos Pontos

de Entrega Voluntária de Embalagens e campanhas de comunicação.

TOTAL DE RESÍDUOS GERADOS (ton)

2022	Matriz SP	Filial SP	Filial BA
Resíduos perigosos (classe I)	31,24	0	140,28
Resíduos não perigosos (classe II)	409,07	16,2	2.307,03
Total	440,31	16,2	2.447,31

RESÍDUOS NÃO DESTINADOS PARA DISPOSIÇÃO FINAL E POR COMPOSIÇÃO DOS RESÍDUOS (ton)

2022	Matriz SP	Filial BA
Resíduos perigosos (classe I)	0	1,71
Resíduos não perigosos (classe II)	260,69	1.933,77
Total	260,69	1.935,48

Notas:

- A Filial São Paulo não gera resíduos não destinados à disposição final;
- Não é realizado tratamento de resíduos dentro da organização;
- Resíduos perigosos (classe I) foram destinados para o processo de reciclagem, por meio do processo de re-refino;
- Resíduos não perigosos (classe II) foram destinados para reciclagem.

Resíduos destinados para disposição final por composição dos resíduos - 2022 (ton)

Destinação fora da organização	Matriz SP	Filial SP	Filial BA
Resíduos perigosos (classe I)	31,24	0	138,57
Confinamento em aterro	0,75	0	0
Outras operações de disposição (coprocessamento, com recuperação de energia)	30,49	0	138,57
Resíduos não perigosos (classe II)	148,38	11,7	373,26
Confinamento em aterro	52,75	11,7	373,26
Incineração com recuperação de energia	95,63	0	0
Outras operações de disposição (coprocessamento, com recuperação de energia)	0	0	0
Total	179,62	11,7	511,83

Nota:

- Não há resíduos com disposição final na organização.





 Social

Social

Perfil dos colaboradores [GRI 2-6, 2-7, 2-30]

Acreditamos que nossos colaboradores são o nosso verdadeiro patrimônio, portanto, são necessários ao desenvolvimento e o fortalecimento dessas relações, potencializando as oportunidades não só profissionais e financeiras por meio da possibilidade de construção de uma carreira sólida na Companhia, mas na disponibilização de ferramentas para o desenvolvimento de seu potencial humano.

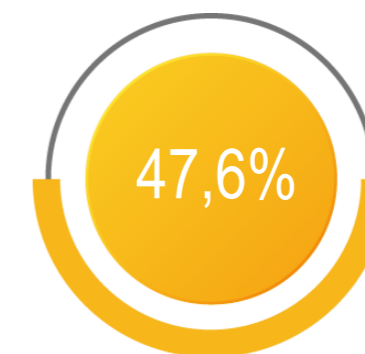


Buscando cada vez mais o fortalecimento dessas relações, a Cromex desenvolve uma série de medidas, benefícios e ações de bem-estar para os seus colaboradores.

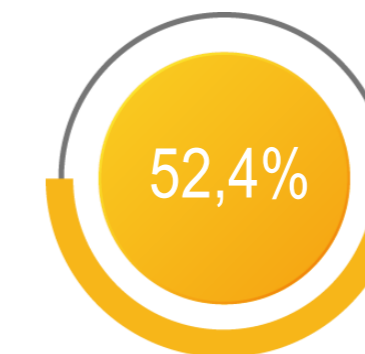
Em resposta aos protocolos de proteção contra a disseminação da COVID-19, foram realizados investimentos para a manutenção das atividades administrativas, sendo implementada uma Política de Home Office, com a necessidade de trabalho presencial apenas uma vez ao mês. Já nas áreas industriais, foram implementadas práticas de distanciamento dos colaboradores, reforço na higienização das áreas comuns, cuidados nos refeitórios, como o reforço e a atenção em relação ao manuseio e distribuição de alimentos, distanciamento das mesas e instalação de barreiras físicas (de acrílico), bem como campanhas de conscientização e vacinação dos colaboradores. Os resultados positivos confirmaram a garantia da segurança dos colaboradores, aumento da produtividade e melhoria do clima organizacional.

Em 2022, a organização teve em média o total de 357 colaboradores, em regime de trabalho CLT, todos em período integral e abrangidos pela Convenção Coletiva de Trabalho. Somados a estes, desenvolveram suas atividades conosco um quadro de 4 estagiários, 11 profissionais em contrato de Pessoa Jurídica e 11 aprendizes.

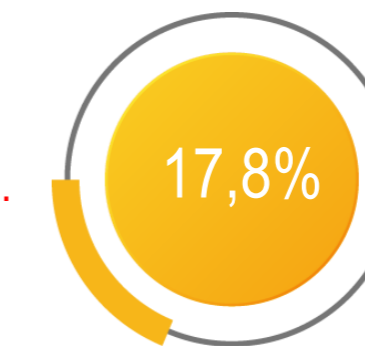
Os colaboradores Cromex possuem contratações divididas entre as regiões Nordeste e Sudeste.



estão alocados nas plantas de São Paulo



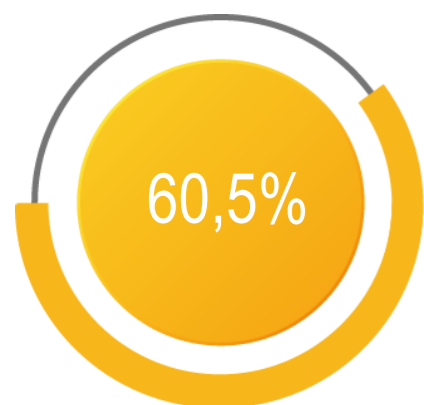
estão alocados nas plantas da Bahia



da população interna composta por mulheres

86,8% em áreas administrativas

13,2% em áreas operacionais.



das pessoas contratadas se autodeclararam pretas ou pardas

4,8% no escritório

10% na fábrica do Limão

45,7% na fábrica da Bahia.



Comparando a média de *turnover* (taxa de rotatividade de colaboradores), a taxa caiu de 1,17% em 2021 para 1,07% em 2022, uma redução de 0,12%.



A Cromex adota um programa de licença parental, que permite o afastamento de mães e pais, conforme legislação vigente, e se aplica aos colaboradores após o parto, adoção ou conquista de guarda judicial.



Sem distinção, casais homoafetivos também se encaixam aos benefícios do programa. Em 2022, 2 mulheres fizeram uso do benefício.



Saúde e Segurança do Trabalho [GRI 3-3, 403-5, 403-9]

A Cromex dispõe de um Sistema Integrado de Gestão (SIG) de Qualidade, Meio Ambiente e Saúde e Segurança, com políticas, procedimentos e padrões, que buscam aperfeiçoar os processos e garantir a melhoria contínua das operações. A empresa disponibiliza ferramentas aos colaboradores, para a constante identificação dos riscos e para a adoção de medidas para sua eliminação, redução ou mitigação.

Com certificação ISO 45001 na Filial Bahia e com a aplicação dos requisitos desta norma nos processos da Matriz e da Filial São Paulo, a Cromex garante o cumprimento dos requisitos legais e normativos em relação à saúde e segurança do trabalho. Com isso, é importante mencionar que os colaboradores estão cobertos pelo sistema de gestão de segurança e saúde ocupacional.

Nosso compromisso é garantir a segurança em todas as atividades, de forma que elas não afetem o meio ambiente ou prejudiquem a saúde de nossos colaboradores, prestadores de

serviços e das comunidades próximas às regiões em que atuamos. Para isso, desenvolvemos a Política de Excelência de Gestão que, dentre outras diretrizes, orienta as metas e os objetivos relacionados à redução dos índices de acidentes de trabalho, atendimento às exigências legais e incentiva a participação e consulta dos trabalhadores no que tange o sistema de gestão de saúde e segurança do trabalho.

ACIDENTES DE TRABALHO 2022

Indicadores	Matriz	Filial SP	Filial BA
Número de horas trabalhadas	19.441,19	16.509,00	48.4052,22
Número de óbitos resultantes de acidente de trabalho	0	0	0

Índice de óbitos resultantes de acidente de trabalho	0	0	0
--	---	---	---

Número de acidentes de trabalho com consequência grave (exceto óbitos)	0	0	0
--	---	---	---

Índice de acidentes de trabalho com consequência grave (exceto óbitos)	0	0	0
--	---	---	---

Número de acidentes de trabalho de comunicação obrigatória (inclui óbitos)	6	0	3
--	---	---	---

Índice de acidentes de trabalho de comunicação obrigatória (inclui óbitos)	308,61	0	6,72
--	--------	---	------

Base de número de horas trabalhadas	1.000.000		
-------------------------------------	-----------	--	--

Em relação a treinamento, é realizada integração institucional de novos colaboradores, com abordagem de saúde e segurança, contribuindo com o conhecimento dos profissionais sobre os riscos relacionados ao seu trabalho. E, por meio de treinamentos obrigatórios e programas de capacitação, nossos colaboradores têm contato com os critérios, metodologia e responsabilidades que atendem aos requisitos legais referentes ao negócio da organização.

TREINAMENTOS DE SAÚDE E SEGURANÇA

Unidade	Título	Qtde. Participantes	Duração (h)	Unidade	Título	Qtde. Participantes	Duração (h)
Matriz	NR 35	16	8	Filial SP	SIPAT/MA - Aids	56	1
Matriz	CIPA - NR 05	7	8	Filial BA	SIPAT/MA - Equipamentos de combate a incêndio	135	1
Matriz	NR 10 e SEP	2	16	Filial SP	CIPA - NR 05	7	8
				Filial BA	SIPAT/MA - Controle de energia perigosa	100	1
				Filial SP	Brigada de Emergência - NR 23	16	24
				Filial BA	SIPAT/MA - Integração de equipes	100	1
				Filial BA	NR 01 e 06	13	1
				Filial BA	Trabalho em altura - NR 35	10	8
				Filial BA	Brigada de Emergência Turma I - NR 23	11	20
				Filial BA	CIPA - Formação 2022/2023	11	8
				Filial BA	Brigada de Emergência - Turma II - NR 23	30	20
				Filial BA	Espaço confinado - NR 33	4	8
				Filial BA	SIPAT/MA - Proteção respiratória	58	1
				Filial BA	NR 10 e SEP - reciclagem	3	16
				Filial BA	SIPAT/MA - Ferramentas rotativas	84	1

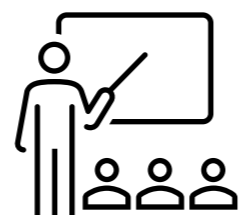
Capacitação e Educação

[GRI 3-3, 404-1, 404-3, 2-17, 2-18]

A Cromex incentiva a capacitação e o desenvolvimento de toda a sua equipe com cursos e programas de desenvolvimento e educação continuada. Pensando nisso, a organização intensificou o número de treinamentos disponibilizados aos colaboradores em 2022, por meio da Universidade Corporativa e de treinamentos externos e eventos como a Semana da Qualidade e Semana Interna de Prevenção de Acidentes e Meio Ambiente (SIPAT-MA). Todos esses treinamentos são previstos no Levantamento das Necessidades de Treinamento Anual (LNT).

Os treinamentos são disponibilizados de forma a atender às necessidades do negócio, orientar no desenvolvimento de carreira e apoiar a gestão de conhecimento na empresa. Os temas dos treinamentos são ligados a técnicas operacionais, normas e procedimentos, saúde, segurança, meio ambiente e qualidade e a técnicas comportamentais, como liderança, oratória e marketing pessoal.

No ano de 2022, foram registradas em torno de:



2.995h horas de capacitação

8h23min por colaborador

A Cromex também estabelece parcerias com universidades como incentivo ao desenvolvimento educacional dos colaboradores.

Universidade Corporativa

Propulsora da cultura organizacional, a Universidade Corporativa da Cromex desenvolvida no ano de 2021, tem como propósito desenvolver experiências de aprendizagem acessíveis, relevantes e inovadoras para os colaboradores. Essa plataforma de ensino a distância reúne cursos, vídeos, seminários, trilhas de conhecimento, com conteúdo produzido por especialistas no tema, que podem ser acessados de qualquer computador ou celular, e realizados a qualquer hora, possibilitando àqueles colaboradores que atingirem a média do curso, um certificado de conclusão.

Em 2022, houve uma intensificação dos trabalhos voltados para o desenvolvimento da plataforma. Dentre estes, a criação de diversos cursos técnicos voltados para o desenvolvimento de áreas específicas da Cromex, abordando sobre os nossos produtos e os nossos processos e, nas unidades fabris, foi construído um espaço físico exclusivo para acesso à Universidade, com a disponibilização de computadores para acesso de todos os colaboradores.



Ao todo, foram disponibilizados 34 cursos, com mais de 1.300 acessos e 900 certificados emitidos.

Estratificação de treinamentos realizados

Categoria funcional	Média de horas de capacitação por ano, por empregado		Média de horas de capacitação por ano, por gênero	
	2022		Gênero	2022
Nível administrativo	9h15		Feminino	10h10
Nível gerencial	4h50		Masculino	8h14
Nível operacional	8h45			

Avaliação de Desempenho

A Avaliação de Desempenho de colaboradores da Cromex abrange todas as categorias funcionais da organização e ocorre anualmente para os grupos administrativo e operacional e, semestralmente, para o grupo gerencial. A avaliação é realizada em 3 etapas e de acordo com as competências previstas em cada grupo.



Etapas da Avaliação de Desempenho

- **Autoavaliação:** avaliação realizada pelo colaborador, em que ele mesmo avalia e considera sua performance e seus resultados em relação às competências definidas pela Cromex.
- **Avaliação do Superior:** avaliação realizada pelo gestor, levando-se em consideração as suas percepções quanto aos resultados atingidos e às competências exigidas vs. competências praticadas pelo colaborador.
- **Avaliação de Consenso:** avaliação em conjunto, realizada pelo gestor e colaborador, onde ocorre a comparação das notas da Autoavaliação e da Avaliação do Superior, em que ambos consensam para um resultado.

A Cromex adotou as seguintes competências comportamentais a serem avaliadas/desenvolvidas:



As competências são divididas por grupos:

Grupo III – Operacional

Compreende as 6 competências principais que todo colaborador da Cromex deve possuir e/ou desenvolver (Proatividade, Comprometimento, Orientação para o resultado, Trabalho em equipe, Orientação para o cliente e Comunicação).

Grupo II – Administrativo

Compreende as competências básicas, necessárias para o Grupo III, e incluem-se a Capacidade de tomar decisões e a Negociação, totalizando 8 competências.

Grupo I – Gerencial

Esse grupo é composto por alguns especialistas, gestores, coordenadores, gerentes e diretores. Compreende todas as competências dos Grupos II e III, e incluem-se a Liderança e Visão estratégica, totalizando 10 competências.

PERCENTUAL DE EMPREGADOS QUE RECEBEM AVALIAÇÕES REGULARES DE DESEMPENHO E DE DESENVOLVIMENTO DE CARREIRA

2022	JAN	JUL
Nível administrativo	100%	
Nível gerencial	100%	100%
Nível operacional	98%	

PERCENTUAL DE EMPREGADOS QUE RECEBEM AVALIAÇÕES REGULARES DE DESEMPENHO E DE DESENVOLVIMENTO DE CARREIRA POR GÊNERO

2022	JAN	JUL
Feminino	6%	0%
Masculino	94%	100%

Notas:

- 6% representam 100% do público feminino;
- 94% representam 100% do público masculino.

Remuneração variável

Anualmente, o Conselho de Administração, assessorado pelo Comitê Executivo, estabelece os projetos e os indicadores corporativos e individuais e suas respectivas metas, visando o cumprimento das diretrizes estratégicas da organização.

Os resultados alcançados são analisados mensalmente, de janeiro a dezembro, por meio do acompanhamento dos indicadores e projetos no Sistema Integrado de Gestão. A PLR (Participação de Lucros e Resultados) é calculada de acordo com o atingimento das metas estabelecidas, de forma variável e proporcional, a partir do percentual mínimo de 80% até o limite de 120% do estipulado, de acordo com pesos pré-estabelecidos.

PLR – Grupo Gerencial

O pagamento da PLR do grupo Gerencial está atrelado ao cumprimento de metas corporativas e individuais e à Avaliação de Desempenho.

PLR – Grupos Administrativo e Operacional

O pagamento da PLR para estes grupos está condicionado ao atingimento de metas corporativas (indicadores estratégicos).



Sumário de conteúdo GRI Standards

Sumário de conteúdo da GRI 102-55

Declaração de uso	A Cromex S.A. relatou as informações citadas neste índice de conteúdo GRI para o período de 1º de janeiro de 2022 a 31 de dezembro de 2022 com referência aos Padrões GRI.		
GRI usado	GRI 101: Fundamentos 2021		
Padrões setoriais da GRI aplicáveis	-		
Padrão GRI	Divulgação	Localização	Observações
GRI 102: divulgação geral 2021	A organização e suas práticas de relatórios		
	2-1 Detalhes organizacionais	3, 6	
	2-2 Entidades incluídas no relatório de sustentabilidade da organização	6	
	2-3 Período do relatório, frequência e ponto de contato	3, 6	
	2-4 Reformulações de informações	68	Não houve, este é o primeiro relatório de sustentabilidade
	2-5 Garantia externa	68	Não houve
	Atividades e trabalhadores		
	2-6 Atividades, cadeia de valor e outros relacionamentos comerciais	6, 60	
	2-7 Funcionários	60	
	2-8 Trabalhadores que não são funcionários	68	Esse tema será abordado no próximo ciclo do relatório
	Governança		
	2-9 Estrutura e composição de governança	19	

	2-10 Nomeação e seleção do mais alto órgão de governança	19	
	2-11 Presidente do mais alto órgão de governança	19	
	2-12 Papel do mais alto órgão de governança na supervisão da gestão de impactos	19, 25	
	2-13 Delegação de responsabilidade pela gestão de impactos	19	
	2-14 Papel do mais alto órgão de governança nos relatórios de sustentabilidade	3	
	2-15 Conflitos de interesse	19	
	2-16 Comunicação de preocupações críticas	19	
	2-17 Conhecimento coletivo do mais alto órgão de governança	64	
	2-18 Avaliação do desempenho do mais alto órgão de governança	64, 69	Não há uma avaliação formal do mais alto órgão de governança no que diz respeito à governança de tópicos econômicos, ambientais e sociais
	2-19 Políticas de remuneração	69	A política de remuneração não está estruturada conforme a norma GRI
	2-20 Processo para determinar a remuneração	69	Não há um processo de remuneração estruturado conforme a norma GRI
	2-21 Índice de remuneração total anual	69	Não há um índice de remuneração implementado na organização
	Estratégia, políticas e práticas		
	2-22 Declaração sobre estratégia de desenvolvimento sustentável	4, 5	
	2-23 Compromissos da política	25, 36	
	2-24 Incorporando compromissos de política	25	
	2-25 Processos para remediar impactos negativos	25, 36	

	2-26 Mecanismos para buscar aconselhamento e levantar preocupações	25	
	2-27 Conformidade com leis e regulamentos	11	
	2-28 Associações de Sócios	70	Não existe associações de sócios
	Engajamento das partes interessadas		
	2-29 Abordagem para o envolvimento das partes interessadas	36	
	2-30 Acordos de negociação coletiva	60	
GRI 3: Tópicos materiais 2021			
GRI 3: Tópicos materiais 2021	3-1 Processo para determinar os tópicos materiais	45	
	3-2 Lista de tópicos materiais	45	
GRI 201 - Desempenho econômico: 2016			
GRI 3: Tópicos materiais 2021	3-3 Gerenciamento de tópicos materiais	47	
	201-1 Valor econômico direto gerado e distribuído	47	
GRI 205 - Combate à corrupção: 2016			
GRI 3: Tópicos materiais	3-3 Gerenciamento de tópicos materiais	49	
	205-2: Comunicação e treinamento sobre políticas e procedimentos sobre anticorrupção	49	
GRI 303 - Água e efluentes: 2018			
GRI 3: Tópicos materiais 2021	3-3 Gerenciamento de tópicos materiais	52	
	303-3 Captação de água	52	

	303-4 Descarte total da água	52	
	303-5 Consumo de água	52	
GRI 302 - Energia: 2016			
GRI 3: Tópicos Materiais 2021	3-3 Gerenciamento de tópicos materiais	54	
	302-1 Consumo de energia dentro da organização	54	
GRI 306 – Resíduos:			
GRI 3: Tópicos Materiais 2021	3-3 Gerenciamento de tópicos materiais	54	
	306-3 Resíduos gerados	54	
	306-4 Resíduos não destinados para a disposição final	54	
	306-5 Resíduos destinados para a disposição final	54	
GRI 403 - Saúde e segurança do trabalho:			
GRI 3: Tópicos Materiais 2021	3-3 Gerenciamento de tópicos materiais	62	
	403-5 Capacitação de trabalhadores em saúde e segurança do trabalho	62	
	403-9 Acidentes de trabalho	62	
GRI 404 - Capacitação e educação:			
GRI 3: Tópicos materiais 2021	3-3 Gerenciamento de tópicos materiais	64	
	404-1 Média de horas de capacitação por ano, por empregado	64	
	404-3 Percentual de empregados que recebem avaliações regulares de desempenho e de desenvolvimento de carreira	64	



Créditos

Coordenação Geral do Projeto

- Alessandra Boschetti Vaz
- Emanuelle Gangá

Redação

- Arianna Batista
- Emanuelle Gangá

Revisão e Aprovação

Comitê Executivo da Cromex

Projeto Gráfico e Design

Área de Comunicação Corporativa da Cromex

- Josinaldo Filho
- Marcelo Assunção

Fotos

Rodtag Produtora
Shutterstock

📍 Unidade Limão

Av. Prof. Celestino Bourroul, 273
Limão | CEP 02710-000
São Paulo – SP

📍 Unidade Lapa

Rua Francisco Corazza, 83
Lapa | CEP 05038-130
São Paulo - SP

📍 Unidade Bahia

Av. Periférica I, 4.312 – Parte B
Centro Ind. De Aratu | CEP 43700-000
Simões Filho - BA

📞 Contato

☎ +55 (11) 3856-1000
🌐 www.cromex.com.br